

موصل مهايئ التيار المتردد

دليل خدمة الطراز Dell™ Inspiron™ 1564 من

إزالة موصل مهايئ التيار المتردد

إعادة تركيب موصل مهايئ التيار المتردد

⚠ تحذير: قبل أن تبدأ العمل بداخل الكمبيوتر، يرجى قراءة معلومات الأمان الواردة مع جهاز الكمبيوتر. لمزيد من المعلومات حول أفضل ممارسات الأمان، انظر Regulatory Compliance Homepage (الصفحة الرئيسية لسياسة الالتزام بالقوانين) على الموقع التالي www.dell.com/regulatory_compliance.

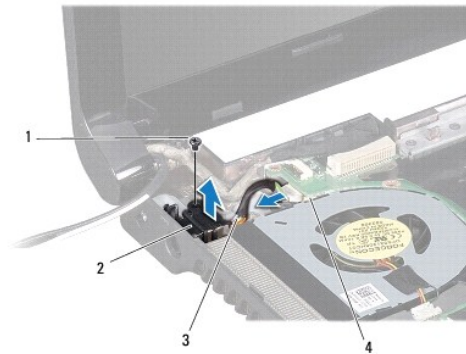
⚠ تنبيه: لا يجب إجراء إصلاحات في الكمبيوتر إلا بواسطة فني خدمة معتمد. فني معتمد للخدمة. فالضمان لا يغطي أي تلف ناتج عن أعمال صيانة غير معتمدة من قبل Dell™.

⚠ تنبيه: لتجنب تفريغ الشحنات الإلكترونية واستاتيكية، قم بعزل نفسك أرضياً باستخدام شريط معصم خاص بالعزل الأرضي أو لمس سطح معدني غير مطلي بشكل دوري.

⚠ تنبيه: للمساعدة على منع إتلاف لوحة النظام، قم بإزالة البطارية الرئيسية (انظر [إزالة البطارية](#)) قبل العمل داخل الكمبيوتر.

إزالة موصل مهايئ التيار المتردد

1. اتبع الإجراءات الواردة في [قبل أن تبدأ](#).
2. قم بإزالة البطارية (انظر [إزالة البطارية](#)).
3. قم بإزالة محرك الأقراص الضوئية (انظر [إزالة محرك الأقراص الضوئية](#)).
4. قم بإزالة غطاء الوحدة (انظر [إزالة غطاء الوحدة](#)).
5. قم بإزالة لوحة زر الطاقة (انظر [إزالة لوحة زر الطاقة](#)).
6. قم بإزالة لوحة المفاتيح (انظر [إزالة لوحة المفاتيح](#)).
7. قم بإزالة مسند راحة اليد (انظر [إزالة مسند راحة اليد](#)).
8. افصل كابل موصل مهايئ التيار المتردد من الموصل الموجود على لوحة النظام.
9. قم بترك المسامير اللولبي الذي يثبت موصل مهايئ التيار المتردد بقاعدة الكمبيوتر.
01. ارفع موصل مهايئ التيار المتردد خارج قاعدة الكمبيوتر.



1	مسامير لولبي	2	موصل مهايئ التيار المتردد
3	كابل موصل مهايئ التيار المتردد	4	الموصل على لوحة النظام

إعادة تركيب موصل مهايئ التيار المتردد

1. اتبع الإجراءات الواردة في [قبل أن تبدأ](#).

2. ضع غطاء موصل مهابن التيار المتردد في قاعدة الكمبيوتر.
3. أعد تركيب المسامير اللولبية الذي يثبت موصل مهابن التيار المتردد بقاعدة الكمبيوتر.
4. قم بتوصيل كابل موصل مهابن التيار المتردد الموجود على لوحة النظام.
5. أعد تركيب مسند راحة اليد (انظر [إعادة تركيب مسند راحة اليد](#)).
6. أعد تركيب لوحة المفاتيح (انظر [إعادة تركيب لوحة المفاتيح](#)).
7. أعد تركيب لوحة زر الطاقة (انظر [إعادة تركيب لوحة زر الطاقة](#)).
8. أعد تركيب غطاء الوحدة (انظر [إعادة تركيب غطاء الوحدة](#)).
9. أعد تركيب محرك الأقراص الضوئية (انظر [إعادة تركيب محرك الأقراص الضوئية](#)).
01. أعد تثبيت البطارية (انظر [إعادة تثبيت البطارية](#)).

⚠ **تنبيه:** قبل تشغيل الكمبيوتر، أعد تركيب كل المسامير اللولبية وتأكد من عدم وجود مسامير لولبية مفكوكة داخل الكمبيوتر. قد يؤدي عدم القيام بذلك إلى إتلاف الكمبيوتر.

[الرجوع إلى صفحة المحتويات](#)

البطارية

دليل خدمة الطراز **Inspiron™ 1564** من Dell™

● إزالة البطارية

● إعادة تثبيت البطارية

⚠ **تحذير:** قبل أن تبدأ العمل بداخل الكمبيوتر، يرجى قراءة معلومات الأمان الواردة مع جهاز الكمبيوتر. لمزيد من المعلومات حول أفضل ممارسات الأمان، انظر **Regulatory Compliance Homepage** (الصفحة الرئيسية لسياسة الالتزام بالقوانين) على الموقع التالي www.dell.com/regulatory_compliance.

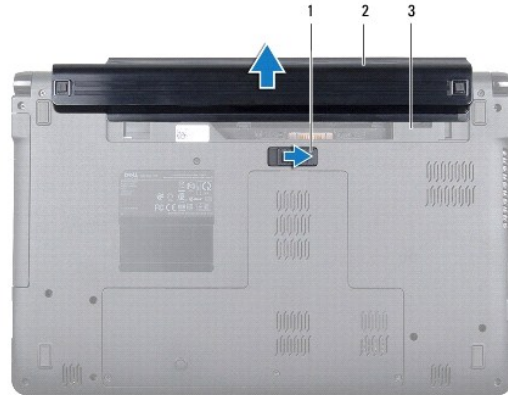
⚠ **تنبيه:** لا يجب إجراء إصلاحات في الكمبيوتر إلا بواسطة فني خدمة معتمد. فني معتمد للخدمة. فالضمان لا يغطي أي تلف ناتج عن أعمال صيانة غير معتمدة من قبل Dell™.

⚠ **تنبيه:** لتجنب تفريغ الشحنات الإلكترونية وستاتيكية، قم بعزل نفسك أرضياً باستخدام شريط معصم خاص بالعزل الأرضي أو لمس سطح معنني غير مطلي بشكل دوري.

⚠ **تنبيه:** لتفادي إلحاق التلف بالكمبيوتر، لا تستخدم إلا البطارية المصممة خصيصاً لهذا النوع من أجهزة كمبيوتر Dell. لا تستخدم البطاريات المصممة لأجهزة كمبيوتر Dell الأخرى.

إزالة البطارية

1. اتبع الإجراءات الواردة في [فصل أن تبدأ](#).
2. اقلب الكمبيوتر على سطح نظيف ومستو.
3. قم بتحريك مزلاج تحرير البطارية واضغط عليه.
4. أخرج البطارية من الحاوية المخصصة لها.



1	مزلاج تحرير البطارية	2	البطارية
3	حاوية البطارية		

إعادة تثبيت البطارية

1. أدخل البطارية في حاوية البطارية، من ثم اضغط عليها حتى يصدر صوت استقرارها في مكانها.

قبل أن تبدأ

دليل خدمة الطراز **Dell™ Inspiron™ 1564** من Dell™

- 1 الأدوات الموصى باستخدامها
- 2 إيقاف تشغيل الكمبيوتر
- 3 قبل العمل داخل الكمبيوتر

يتناول هذا الدليل إجراءات إزالة المكونات وتركيبها في جهاز الكمبيوتر لديك، وما لم يتم التصريح بغير ذلك، تفترض كل عملية توافر الشروط التالية:

- 1 قيامك بتنفيذ الإجراءات الواردة في [إيقاف تشغيل الكمبيوتر](#) و [قبل العمل داخل الكمبيوتر](#).
- 1 قيامك بقراءة معلومات الأمان الواردة مع الكمبيوتر.
- 1 إمكانية استبدال أحد المكونات أو — في حالة شرائه بصورة منفصلة — تركيبه من خلال اتباع إجراء الإزالة بترتيب عكسي.

الأدوات الموصى باستخدامها

قد تحتاج الإجراءات الواردة في هذا المستند إلى وجود الأدوات التالية:

- 1 مفك براغي Phillips صغير
- 1 مفك صغير مستوى الحافة
- 1 مخطاط بلاستيكي
- 1 برنامج تحديث نظام الإخلاء والإخراج الأساسي (BIOS) القابل للتنفيذ والمتوفر على العنوان support.dell.com

إيقاف تشغيل الكمبيوتر

⚠ **تنبيه:** لتفادي فقدان البيانات، قم بحفظ جميع الملفات المفتوحة وإغلاقها وإنهاء جميع البرامج المفتوحة قبل إيقاف تشغيل الكمبيوتر.

- 1 قم بحفظ جميع الملفات المفتوحة وإغلاقها وإنهاء جميع البرامج المفتوحة.
- 2 قم بإيقاف تشغيل الكمبيوتر:

في **Microsoft® Windows Vista®**، انقر فوق **Start (أ)** ، وانقر فوق السهم  ، ثم انقر فوق **Shut Down (إيقاف التشغيل)**.

في **Microsoft Windows® 7**، انقر فوق **Start (أ)** ، ثم انقر فوق **Shut Down (إيقاف التشغيل)**.

يتم إيقاف تشغيل الكمبيوتر بعد انتهاء عملية إغلاق نظام التشغيل.

- 3 تأكد من أن الكمبيوتر في وضع إيقاف التشغيل. إذا لم يتم إيقاف تشغيل الكمبيوتر لديك تلقائيًا عند إيقاف نظام التشغيل، فاضغط مع الاستمرار على زر الطاقة حتى يتم إيقاف تشغيل الكمبيوتر.

قبل العمل داخل الكمبيوتر

استعن بإرشادات السلامة التالية لمساعدتك على حماية الكمبيوتر من أي تلف محتمل، وللمساعدة كذلك على ضمان سلامتك الشخصية.

⚠ **تحذير:** قبل أن تبدأ العمل داخل الكمبيوتر، يرجى قراءة معلومات الأمان الواردة مع جهاز الكمبيوتر. لمزيد من المعلومات حول أفضل ممارسات الأمان، انظر www.dell.com/regulatory_compliance (الصفحة الرئيسية لسياسة الالتزام بالقوانين) على الموقع التالي.

⚠ **تنبيه:** لا يجب إجراء إصلاحات في الكمبيوتر إلا بواسطة فني خدمة معتمد. فني معتمد للخدمة. فالضمان لا يغطي أي تلف ناتج عن أعمال صيانة غير معتمدة من قبل Dell.

⚠ **تنبيه:** تعامل مع المكونات واللطات بحذر. لا تلمس المكونات أو مناطق التلامس الموجودة على بطاقة ما. أمسك البطاقة من حوافها أو من مقبض التركيب المعدني. وبالنسبة لمكون مثل المعالج، قم بإسماكه من حوافه وليس من أسنانه.

⚠ **تنبيه:** عندما تقوم بفصل أحد الكابلات، قم بسحبه من الموصل أو لسان الجذب، وليس من الكابل نفسه. يوجد في بعض الكابلات موصلات ذات السنّة للتثبيت، فإذا كنت تقوم بفصل هذا النوع من الكابلات، فاضغط على لسان التثبيت قبل فصل الكابل. عندما تقوم بفصل الموصلات، حافظ على بقائها في وضع مستقيم لتجنب ثني أية أسنان في الموصل. أيضاً، قبل فصل أحد الكابلات، تأكد من أن طرفي الموصل (مقبس وموصل) في الاتجاه والمحاذاة الصحيحين.

⚠ **تنبيه:** لتجنب إتلاف الكمبيوتر، قم بإجراء الخطوات التالية قبل العمل داخل الكمبيوتر:

1. تأكد من أن سطح العمل مسطح ونظيف لوقاية غطاء الكمبيوتر من التعرض للخدوش.

2. قم بإيقاف تشغيل الكمبيوتر (انظر [إيقاف تشغيل الكمبيوتر](#)) وجميع الأجهزة المتصلة به.

△ **تنبيه:** لفصل أحد كبلات الشبكة، قم أولاً بفصل هذا الكابل عن الكمبيوتر، ثم افصله عن الجهاز المتصل بالشبكة.

3. قم بفصل جميع كبلات الهاتف أو شبكة الاتصال عن الكمبيوتر.

4. قم بإخراج البطاقة من قارئ بطاقة الوسائط 7 في 1، إذا كان موجوداً.

5. قم بفصل الكمبيوتر وجميع الأجهزة المتصلة به من مأخذ التيار الكهربائي.

6. افصل جميع الأجهزة المتصلة عن الكمبيوتر.

△ **تنبيه:** للمساعدة على منع إتلاف لوحة النظام، قم بإزالة البطارية الرئيسية (انظر [إزالة البطارية](#)) قبل العمل داخل الكمبيوتر.

7. قم بإزالة البطارية (انظر [إزالة البطارية](#)).

8. افتح الكمبيوتر واضغط على زر الطاقة لتأريض لوحة النظام.

[الرجوع إلى صفحة المحتويات](#)


تحديث نظام الإدخال والإخراج الأساسي (BIOS) دليل خدمة الطراز Dell™ Inspiron™ 1564 من

1. ابدأ تشغيل الكمبيوتر.

2. انتقل إلى العنوان support.dell.com/support/downloads.

3. انقر فوق **Select Model** (اختيار الموديل).

4. حدد موقع ملف تحديث نظام الإدخال والإخراج الأساسي (BIOS) للكمبيوتر:

 **ملاحظة:** يوجد رقم الصيانة الخاص بالكمبيوتر لديك على الجزء السفلي من الكمبيوتر.

إذا لم يكن لديك رقم الصيانة الخاص بالكمبيوتر:

a. انقر فوق **Enter a Service Tag (إدخال رقم صيانة)**.


b. أدخل رقم الصيانة الخاص بالكمبيوتر لديك في الحقل **Enter a Service Tag (إدخال رقم صيانة)** ، وانقر فوق **Go (انتقال إلى)** ، وتابع إلى [الخطوة 5](#).

إذا لم يكن لديك رقم الصيانة الخاص بالكمبيوتر:

a. حدد نوع المنتج في قائمة **Select Your Product Family (تحديد فئة المنتج)**.

b. حدد العلامة التجارية للمنتج في القائمة **Select Your Product Line (تحديد خط المنتجات)**.

c. حدد رقم طراز المنتج في القائمة **Select Your Product Model (تحديد طراز المنتج)**.

 **ملاحظة:** إذا قمت بتحديد طراز مختلف وأردت البدء من جديد، فانقر فوق **Start Over (البدء مجدداً)** في الجانب العلوي الأيسر من القائمة.

d. انقر فوق **Confirm (تأكيد)**.

5. تظهر قائمة بالنتائج على الشاشة. انقر فوق **BIOS (نظام الإدخال/الإخراج الأساسي)**.

6. انقر فوق **Download Now (تنزيل الآن)** لتنزيل أحدث ملف لتنظيم الإدخال والإخراج الأساسي (BIOS).
يظهر إشعار **File Download (تنزيل الملف)**.

7. انقر فوق **Save (حفظ)** لحفظ الملف على سطح المكتب لديك. يتم تنزيل الملف على سطح المكتب الخاص بك.

8. انقر فوق **Close (إغلاق)** إذا ظهر إطار **Download Complete (اكتمال التنزيل)**.
يظهر رمز الملف على سطح المكتب الخاص بك ويحمل عنوان ملف تحديث نظام الإدخال والإخراج الأساسي (BIOS) نفسه الذي تم تنزيله.

9. انقر نقرًا مزدوجًا فوق رمز الملف الموجود على سطح المكتب واتبع الإرشادات الموضحة على الشاشة.

بطاقة داخلية مزودة بتقنية Bluetooth® اللاسلكية

دليل خدمة الطراز Inspiron™ 1564 من Dell™

[إزالة بطاقة Bluetooth](#)

[إعادة تثبيت بطاقة Bluetooth](#)

⚠ تحذير: قبل أن تبدأ العمل بداخل الكمبيوتر، يرجى قراءة معلومات الأمان الواردة مع جهاز الكمبيوتر. لمزيد من المعلومات حول أفضل ممارسات الأمان، انظر Regulatory Compliance Homepage (الصفحة الرئيسية لسياسة الالتزام بالقوانين) على الموقع التالي www.dell.com/regulatory_compliance.

⚠ تنبيه: لا يجب إجراء إصلاحات في الكمبيوتر إلا بواسطة فني خدمة معتمد. فني معتمد للخدمة. فالضمان لا يغطي أي تلف ناتج عن أعمال صيانة غير معتمدة من قبل Dell™.

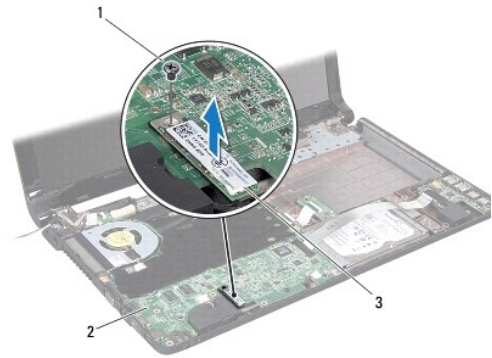
⚠ تنبيه: لتجنب تفريغ الشحنات الإلكترونية واستاتيكية، قم بعزل نفسك أرضياً باستخدام شريط معصم خاص بالعزل الأرضي أو لمس سطح معدني غير مطلي بشكل دوري.

⚠ تنبيه: للمساعدة على منع إتلاف لوحة النظام، قم بإزالة البطارية الرئيسية (انظر [إزالة البطارية](#)) قبل العمل داخل الكمبيوتر.

إذا طلبت شراء بطاقة مزودة بتقنية Bluetooth اللاسلكية مع الكمبيوتر، فإنها تأتي مثبتة بالفعل.

إزالة بطاقة Bluetooth

1. اتبع الإجراءات الواردة في [قبل أن تبدأ](#).
2. قم بإزالة البطارية (انظر [إزالة البطارية](#)).
3. قم بإزالة محرك الأقراص الضوئية (انظر [إزالة محرك الأقراص الضوئية](#)).
4. قم بإزالة غطاء الوحدة (انظر [إزالة غطاء الوحدة](#)).
5. قم بإزالة لوحة زر الطاقة (انظر [إزالة لوحة زر الطاقة](#)).
6. قم بإزالة لوحة المفاتيح (انظر [إزالة لوحة المفاتيح](#)).
7. قم بإزالة مسند راحة اليد (انظر [إزالة مسند راحة اليد](#)).
8. قم بفتح المسمار اللولبي الذي يثبت بطاقة Bluetooth بلوحة النظام.
9. ارفع بطاقة Bluetooth لفصلها عن موصل لوحة النظام.



1	مسمار لولبي	2	لوحة النظام
3	بطاقة Bluetooth		

إعادة تثبيت بطاقة Bluetooth

1. اتبع الإجراءات الواردة في [قبل أن تبدأ](#).
2. قم بمحاذاة الموصل الموجود على بطاقة Bluetooth مع الموصل الموجود على لوحة النظام واضغط لأسفل لتوصيل بطاقة Bluetooth بلوحة النظام.
3. أعد تركيب المسامير اللولبية الذي يُثبت بطاقة Bluetooth بلوحة النظام.
4. أعد تركيب مسند راحة اليد (انظر [إعادة تركيب مسند راحة اليد](#)).
5. أعد تركيب لوحة المفاتيح (انظر [إعادة تركيب لوحة المفاتيح](#)).
6. أعد تركيب لوحة زر الطاقة (انظر [إعادة تركيب لوحة زر الطاقة](#)).
7. أعد تركيب محرك الأقراص الضوئية (انظر [إعادة تركيب محرك الأقراص الضوئية](#)).
8. أعد تركيب غطاء الوحدة (انظر [إعادة تركيب غطاء الوحدة](#)).
9. أعد تثبيت البطارية (انظر [إعادة تثبيت البطارية](#)).

⚠ **تنبيه:** قبل تشغيل الكمبيوتر، أعد تركيب كل المسامير اللولبية وتأكد من عدم وجود مسامير لولبية مفكوكة داخل الكمبيوتر. قد يؤدي عدم القيام بذلك إلى إتلاف الكمبيوتر.

[الرجوع إلى صفحة المحتويات](#)

وحدة الكاميرا

دليل خدمة الطراز **Inspiron™ 1564** من **Dell™**

- [إزالة وحدة الكاميرا](#)
- [إعادة تركيب وحدة الكاميرا](#)

⚠ **تحذير:** قبل أن تبدأ العمل بداخل الكمبيوتر، يرجى قراءة معلومات الأمان الواردة مع جهاز الكمبيوتر. لمزيد من المعلومات حول أفضل ممارسات الأمان، انظر [Regulatory Compliance Homepage](#) (الصفحة الرئيسية لسياسة الالتزام بالقوانين) على الموقع التالي www.dell.com/regulatory_compliance.

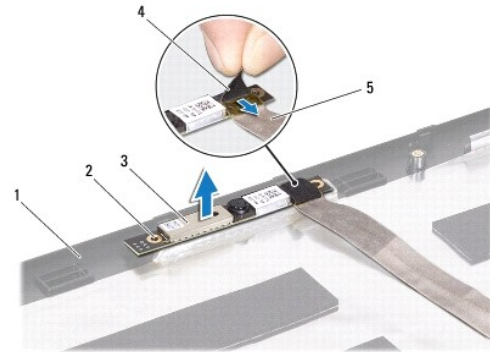
△ **تنبيه:** لا يجب إجراء إصلاحات في الكمبيوتر إلا بواسطة فني خدمة معتمد. فني معتمد للخدمة. فالضمان لا يغطي أي تلف ناتج عن أعمال صيانة غير معتمدة من قبل Dell™.

△ **تنبيه:** لتجنب تفريغ الشحنات الإلكترونية وستاتيكية، قم بتوصيل نفسك بطرف أرضي باستخدام شريط تأريض للمصمم أو بلمس سطح معدني غير مطلي من وقت لآخر (مثل الموصل في الجانب الخلفي من الكمبيوتر).

△ **تنبيه:** للمساعدة على منع إتلاف لوحة النظام، قم بإزالة البطارية الرئيسية (انظر [إزالة البطارية](#)) قبل العمل داخل الكمبيوتر.

إزالة وحدة الكاميرا

1. اتبع الإجراءات الواردة في [قبل أن تبدأ](#).
 2. قم بإزالة البطارية (انظر [إزالة البطارية](#)).
 3. قم بإزالة مجموعة الشاشة (انظر [إزالة مجموعة الشاشة](#)).
 4. قم بإزالة الإطار الأمامي للشاشة (انظر [إزالة الإطار الأمامي للشاشة](#)).
 5. قم بإزالة لوحة الشاشة (انظر [إزالة لوحة الشاشة](#)).
 6. ارفع وحدة الكاميرا خارج غطاء الشاشة.
 7. قم بإزالة الشريط الذي يثبت كابل الكاميرا بوحدة الكاميرا.
- 📌 **ملاحظة:** قد يختلف لون الشريط على وحدة الكاميرا بحسب طراز الكمبيوتر لديك.
8. فصل كابل الكاميرا عن وحدة الكاميرا.



غطاء الشاشة	2	أعددة المحلانة (2)
وحدة الكاميرا	4	شريط
كابل الكاميرا		

إعادة تركيب وحدة الكاميرا

1. اتبع الإجراءات الواردة في [فصل أن تبدأ](#).
2. قم بتوصيل كابل الكاميرا بالموصل الموجود بوحدة الكاميرا.
3. أعد تركيب الشريط لتثبيت كابل الكاميرا بوحدة الكاميرا.
4. استخدم أعمدة المحذاة لوضع وحدة الكاميرا على غطاء الشاشة.
5. اضغط لأسفل على وحدة الكاميرا لتثبيتها بغطاء الشاشة.
6. أعد تركيب لوحة الشاشة (انظر [إعادة تركيب لوحة الشاشة](#)).
7. أعد تركيب الإطار الأمامي للشاشة (انظر [إعادة تركيب الإطار الأمامي للشاشة](#)).
8. أعد تركيب مجموعة الشاشة (انظر [إعادة تركيب مجموعة الشاشة](#)).
9. أعد تثبيت البطارية (انظر [إعادة تثبيت البطارية](#)).

△ **تنبيه:** قبل تشغيل الكمبيوتر، أعد تركيب كل المسامير اللولبية وتأكد من عدم وجود مسامير لولبية مفكوكة داخل الكمبيوتر. قد يؤدي عدم القيام بذلك إلى إتلاف الكمبيوتر.

[الرجوع إلى صفحة المحتويات](#)

البطارية الخلوية المصغرة

دليل خدمة الطراز **Inspiron™ 1564** من Dell™

- إزالة البطارية الخلوية المصغرة
- إعادة تثبيت البطارية الخلوية المصغرة

⚠ تحذير: قبل أن تبدأ العمل بداخل الكمبيوتر، يرجى قراءة معلومات الأمان الواردة مع جهاز الكمبيوتر. لمزيد من المعلومات حول أفضل ممارسات الأمان، انظر [Regulatory Compliance Homepage](#) (الصفحة الرئيسية لسياسة الالتزام بالقوانين) على الموقع التالي www.dell.com/regulatory_compliance.

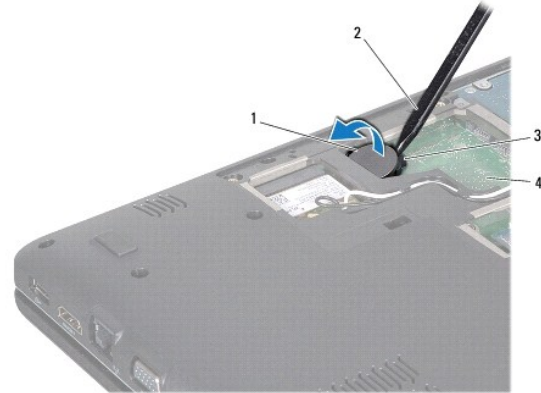
△ تنبيه: لا يجب إجراء إصلاحات في الكمبيوتر إلا بواسطة فني خدمة معتمد. فني معتمد للخدمة. فالضمان لا يغطي أي تلف ناتج عن أعمال صيانة غير معتمدة من قبل Dell™.

△ تنبيه: لتجنب تفريغ الشحنات الإلكترونية واستاتيكية، قم بعزل نفسك أرضياً باستخدام شريط معصم خاص بالعزل الأرضي أو لمس سطح معدني غير مطلي بشكل دوري.

△ تنبيه: للمساعدة على منع إتلاف لوحة النظام، قم بإزالة البطارية الرئيسية (انظر [إزالة البطارية](#)) قبل العمل داخل الكمبيوتر.

إزالة البطارية الخلوية المصغرة

1. اتبع الإجراءات الواردة في [قبل أن تبدأ](#).
2. قم بإزالة البطارية (انظر [إزالة البطارية](#)).
3. قم بإزالة غطاء الوحدة (انظر [إزالة غطاء الوحدة](#)).
4. استخدم مخطاط بلاستيكي لرفع البطارية الخلوية المصغرة من فتحة البطارية على لوحة النظام.



1	بطارية خلوية مصغرة	2	مخطاط بلاستيكي
3	مقبس البطارية	4	لوحة النظام

إعادة تثبيت البطارية الخلوية المصغرة

1. اتبع الإجراءات الواردة في [قبل أن تبدأ](#).
2. مع توجيه الغطاء الموجب لأعلى، اضغط على البطارية الخلوية المصغرة لتثبيتها في حاوية البطارية على لوحة النظام.
3. أعد تركيب غطاء الوحدة (انظر [إعادة تركيب غطاء الوحدة](#)).
4. أعد تثبيت البطارية (انظر [إعادة تثبيت البطارية](#)).

△ تنبيه: قبل تشغيل الكمبيوتر، أعد تركيب كل المسامير اللولبية وتأكد من عدم وجود مسامير لولبية مفكوكة داخل الكمبيوتر. قد يؤدي عدم القيام بذلك إلى إتلاف الكمبيوتر.

غطاء الوحدة

دليل خدمة الطراز **Inspiron™ 1564** من **Dell™**

- إزالة غطاء الوحدة
- إعادة تركيب غطاء الوحدة

⚠ تحذير: قبل أن تبدأ العمل بداخل الكمبيوتر، يرجى قراءة معلومات الأمان الواردة مع جهاز الكمبيوتر. لمزيد من المعلومات حول أفضل ممارسات الأمان، انظر **Regulatory Compliance Homepage** (الصفحة الرئيسية لسياسة الالتزام بالقوانين) على الموقع التالي www.dell.com/regulatory_compliance.

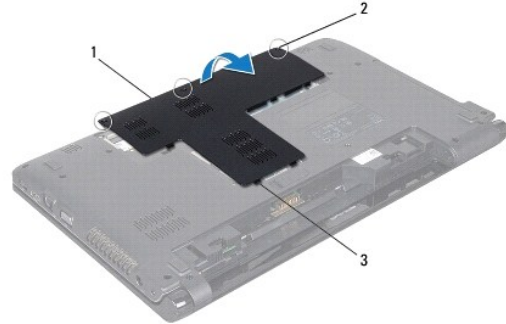
⚠ تنبيه: لا يجب إجراء إصلاحات في الكمبيوتر إلا بواسطة فني خدمة معتمد. فني معتمد للخدمة. فالضمان لا يغطي أي تلف ناتج عن أعمال صيانة غير معتمدة من قبل Dell™.

⚠ تنبيه: لتجنب تفريغ الشحنات الإلكترونية وستاتيكية، قم بتوصيل نفسك بطرف أرضي باستخدام شريط تأريض للمصمم أو بلمس سطح معدني غير مطلي من وقت لآخر (مثل اللوحة الخلفية) في الكمبيوتر.

⚠ تنبيه: للمساعدة على منع إتلاف لوحة النظام، قم بإزالة البطارية الرئيسية (انظر [إزالة البطارية](#)) قبل العمل داخل الكمبيوتر.

إزالة غطاء الوحدة

1. اتبع الإجراءات الواردة في [قبل أن تبدأ](#).
2. قم بإزالة البطارية (انظر [إزالة البطارية](#)).
3. فك المسامير اللولبية الثلاثة المثبتة لغطاء الوحدة في قاعدة الكمبيوتر.
4. ارفع غطاء الوحدة لأعلى بشكل مائل لفصله بحرص عن قاعدة الكمبيوتر.



1	غطاء الوحدة	2	مسامير تثبيت (3)
3	اللسنة غطاء الوحدة (1.1)		

إعادة تركيب غطاء الوحدة

1. اتبع الإجراءات الواردة في [قبل أن تبدأ](#).
2. قم بمحاذاة الألسنة الموجودة على غطاء الوحدة مع الفتحات الموجودة في قاعدة الكمبيوتر وأعد تركيب غطاء الوحدة برفق ليستقر في مكانه.
3. اربط المسامير اللولبية الثلاثة المثبتة لغطاء الوحدة في قاعدة الكمبيوتر.
4. أعد تثبيت البطارية (انظر [إعادة تثبيت البطارية](#)).

وحدة المعالج

دليل خدمة الطراز Dell™ Inspiron™ 1564 من Dell™

- [إزالة وحدة المعالج](#)
- [إعادة تركيب وحدة المعالج](#)

⚠ تحذير: قبل أن تبدأ العمل بداخل الكمبيوتر، يرجى قراءة معلومات الأمان الواردة مع جهاز الكمبيوتر. لمزيد من المعلومات حول أفضل ممارسات الأمان، انظر Regulatory Compliance Homepage (الصفحة الرئيسية لسياسة الالتزام بالقوانين) على الموقع التالي www.dell.com/regulatory_compliance.

⚠ تنبيه: لا يجب إجراء إصلاحات في الكمبيوتر إلا بواسطة فني خدمة معتمد. فني معتمد للخدمة. فالضمان لا يغطي أي تلف ناتج عن أعمال صيانة غير معتمدة من قبل Dell™.

⚠ تنبيه: لتجنب تفريغ الشحنات الإلكترونية، قم بعزل نفسك أرضياً باستخدام شريط معصم خاص بالعزل الأرضي أو لمس سطح معدني غير مطلي من وقت لآخر (مثل موصل موجود بالكمبيوتر لديك).

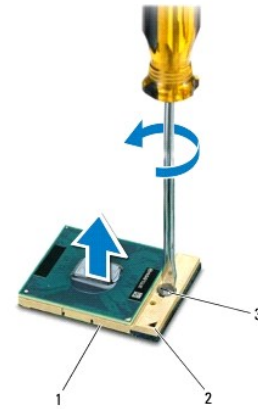
⚠ تنبيه: لمنع التلامس المتقطع بين مسمار كامة مقبس ZIF والمعالج عند إزالة المعالج أو إعادة تركيبه، اضغط برفق على مركز المعالج مع لف مسمار الكامة.

⚠ تنبيه: لتجنب تلف المعالج، امسك المفك بحيث يكون عمودياً على المعالج أثناء لف مسمار الكامة.

⚠ تنبيه: للمساعدة على منع إتلاف لوحة النظام، قم بإزالة البطارية الرئيسية (انظر [إزالة البطارية](#)) قبل العمل داخل الكمبيوتر.

إزالة وحدة المعالج

1. اتبع الإجراءات الواردة في [فصل أن تبدأ](#).
2. قم بإزالة البطارية (انظر [إزالة البطارية](#)).
3. اتبع التعليمات من [الخطوة 3](#) إلى [الخطوة 20](#) في [إزالة لوحة النظام](#).
4. قم بإزالة المشتت الحراري للمعالج (انظر [إزالة المشتت الحراري للمعالج](#)).
5. لفك مقبس ZIF (قوة الإدخال الصفرية)، استخدم مفك صغير مستوي الحافة وأدر مسمار كامة مقبس ZIF بعكس اتجاه عقارب الساعة حتى تتوقف الكامة.



1	مقبس ZIF	2	ركن السن 1
3	مسمار كامة مقبس ZIF		

⚠ تنبيه: لضمان الحد الأقصى من التبريد للمعالج، لا تلمس مناطق نقل الحرارة الموجودة على مجموعة التبريد الحرارية للمعالج. يمكن أن تتسبب الزيوت الموجودة في بشرتك في الحد من قدرة الوسائد الحرارية على نقل الحرارة.

⚠ تنبيه: عند إزالة وحدة المعالج، ارفع الوحدة إلى أعلى في خط مستقيم. كن حذراً كي لا تتسبب في ثني الأسنان الموجودة على وحدة المعالج.

6. ارفع وحدة المعالج من مقبس ZIF.

إعادة تركيب وحدة المعالج

ملاحظة: في حالة تركيب معالج جديد، ستحصل على مجموعة تبريد حرارية جديدة والتي ستشتمل على وسادة حرارية ملصقة أو ستلقف وسادة حرارية جديدة بالإضافة إلى وثائق توضح طريقة التركيب الملائمة.

1. اتبع الإجراءات الواردة في [فصل أن تبدأ](#).

2. قم بمحاذاة ركن السن رقم 1 في وحدة المعالج مع ركن السن رقم 1 في مقبس ZIF، ثم قم بوضع وحدة المعالج في مكانها.

ملاحظة: يحتوي ركن السن رقم 1 في وحدة المعالج على مثلث والذي يكون بمحاذاة المثلث الموجود على ركن السن رقم 1 في مقبس ZIF.

عند وضع وحدة المعالج بشكل صحيح، تكون كل الأركان الأربعة متحاذية على الارتفاع نفسه. إذا كان ركن أو أكثر من الوحدة أعلى من الأركان الأخرى، لا تكون الوحدة مثبتة بشكل ملائم.

⚠ **تنبيه:** لتجنب تلف المعالج، أمسك المفك بحيث يكون عمودياً على المعالج أثناء لف مسمار الكامة.

3. قم بربط مقبس ZIF بتدوير مسمار الكامة باتجاه عقارب الساعة لتثبيت وحدة المعالج بلوحة النظام.

4. أعد تركيب المشتت الحراري للمعالج (انظر [إعادة تركيب المشتت الحراري للمعالج](#)).

5. اتبع التعليمات من [الخطوة 4](#) إلى [الخطوة 24](#) في [إعادة تركيب لوحة النظام](#).

⚠ **تنبيه:** قبل تشغيل الكمبيوتر، أعد تركيب كل المسامير اللولبية وتأكد من عدم وجود مسامير لولبية مفكوكة داخل الكمبيوتر. قد يؤدي عدم القيام بذلك إلى إتلاف الكمبيوتر.

[الرجوع إلى صفحة المحتويات](#)

المشتت الحراري للمعالج

دليل خدمة الطراز **Inspiron™ 1564** من Dell™

- 1 إزالة المشتت الحراري للمعالج
- 2 إعادة تركيب المشتت الحراري للمعالج

⚠ تحذير: قبل أن تبدأ العمل بداخل الكمبيوتر، يرجى قراءة معلومات الأمان الواردة مع جهاز الكمبيوتر. لمزيد من المعلومات حول أفضل ممارسات الأمان، انظر [Regulatory Compliance Homepage](#) (الصفحة الرئيسية لسياسة الالتزام بالقوانين) على الموقع التالي www.dell.com/regulatory_compliance.

⚠ تحذير: إذا قمت بإزالة المشتت الحراري للمعالج من الكمبيوتر وهو ساخن فلا تلمس المبيت المعني لفرقة المشتت الحراري.

⚠ تنبيه: لا يجب إجراء إصلاحات في الكمبيوتر إلا بواسطة فني خدمة معتمد. فني معتمد للخدمة. فالضمان لا يغطي أي تلف ناتج عن أعمال صيانة غير معتمدة من قبل Dell™.

⚠ تنبيه: لتجنب تفريغ الشحنات الإلكترونية، قم بتوصيل نفسك بطرف أرضي باستخدام شريط تأريض للمصم أو بلمس سطح معدني غير مطلي من وقت لآخر (مثل اللوحة الخلفية) في الكمبيوتر.

⚠ تنبيه: للمساعدة على منع إتلاف لوحة النظام، قم بإزالة البطارية الرئيسية (انظر [إزالة البطارية](#)) قبل العمل داخل الكمبيوتر.

إزالة المشتت الحراري للمعالج

1. اتبع الإجراءات الواردة في [قبل أن تبدأ](#).

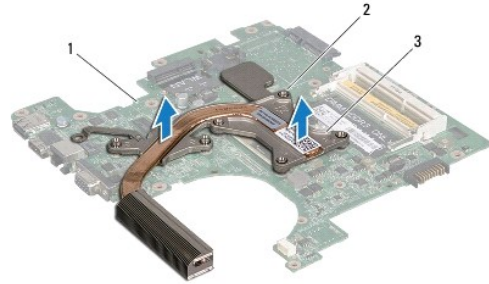
2. قم بإزالة البطارية (انظر [إزالة البطارية](#)).

3. اتبع التعليمات من [الخطوة 3 إلى الخطوة 20](#) في [إزالة لوحة النظام](#).

🔍 **ملاحظة:** بحسب طراز الكمبيوتر لديك، يكون المشتت الحراري مزوداً بأربعة أو ستة مسامير تثبيت.

4. قم بفك مسامير التثبيت التي تعمل على تثبيت المشتت الحراري للمعالج بلوحة النظام بترتيب تسلسلي (محدد على المشتت الحراري للمعالج).

5. قم بإخراج المشتت الحراري للمعالج من لوحة النظام.



1	لوحة النظام	2	مسامير التثبيت
3	المشتت الحراري للمعالج		

إعادة تركيب المشتت الحراري للمعالج

🔍 **ملاحظة:** يمكن إعادة استخدام الواسدة الحرارية الأصلية إذا تمت إعادة تثبيت المعالج والمشتت الحراري للمعالج الأصليين معاً. إذا تم استبدال أي من المعالج أو المشتت الحراري للمعالج، فاستخدم اللوحة الحرارية المتوفرة في الطاقم لضمان تحقيق التوصيل الحراري.

🔍 **ملاحظة:** يفترض هذا الإجراء أنك قد قمت بالفعل بإزالة المشتت الحراري للمعالج وأنك مستعد لاستبداله.

1. اتبع الإجراءات الواردة في [قبل أن تبدأ](#).

2. قم بحمادة مسامير التثبيت اللولبية الموجودة على المشتت الحراري للمعالج مع فتحات المسامير اللولبية الموجودة على لوحة النظام، ثم قم بإحكام تثبيت المسامير اللولبية بترتيب تسلسلي (محدد على المشتت الحراري للمعالج).

3. اتبع التعليمات من [الخطوة 4 إلى الخطوة 24](#) في [إعادة تركيب لوحة النظام](#).

⚠ تنبيه: قبل تشغيل الكمبيوتر، أعد تركيب كل المسامير اللولبية وتأكد من عدم وجود مسامير لولبية مفكوكة داخل الكمبيوتر. قد يؤدي عدم القيام بذلك إلى إتلاف الكمبيوتر.

[الرجوع إلى صفحة المحتويات](#)

الشاشة

دليل خدمة الطراز Dell™ Inspiron™ 1564 من Dell™

- مجموعة الشاشة
- الإطار الأمامي للشاشة
- لوحة الشاشة
- دعامات لوحة الشاشة
- مفصلات الشاشة
- كابل الشاشة

⚠ تحذير: قبل أن تبدأ العمل بداخل الكمبيوتر، يرجى قراءة معلومات الأمان الواردة مع جهاز الكمبيوتر. لمزيد من المعلومات حول أفضل ممارسات الأمان، انظر Regulatory Compliance Homepage (الصفحة الرئيسية لسياسة الالتزام بالقوانين) على الموقع التالي www.dell.com/regulatory_compliance.

⚠ تنبيه: لا يجب إجراء إصلاحات في الكمبيوتر إلا بواسطة فني خدمة معتمد. فني معتمد للخدمة. فالضمان لا يغطي أي تلف ناتج عن أعمال صيانة غير معتمدة من قبل Dell™.

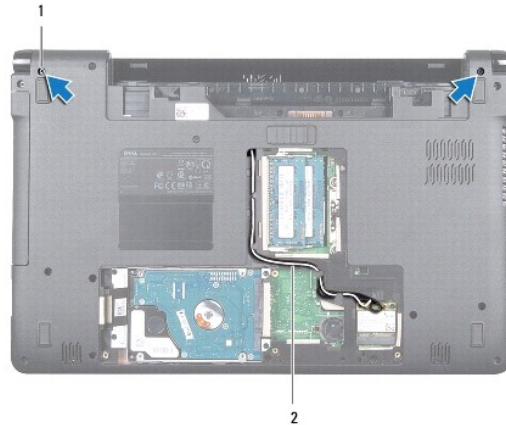
⚠ تنبيه: لتجنب تفريغ الشحنات الإلكترونية، قم بعزل نفسك أرضياً باستخدام شريط معصم خاص بالعزل الأرضي أو لمس سطح معنني غير مغطى بشكل دوري.

⚠ تنبيه: للمساعدة على منع إتلاف لوحة النظام، قم بإزالة البطارية الرئيسية (انظر [إزالة البطارية](#)) قبل العمل داخل الكمبيوتر.

مجموعة الشاشة

إزالة مجموعة الشاشة

1. اتبع الإجراءات الواردة في [قبل أن تبدأ](#).
2. قم بإزالة البطارية (انظر [إزالة البطارية](#)).
3. قم بإزالة غطاء الوحدة (انظر [إزالة غطاء الوحدة](#)).
4. افصل كابلات هوائي بطاقة Mini-Card (انظر [الخطوة 4](#) في [إزالة بطاقة Mini-Card](#)).
5. انتبه لمسار توجيه كابلات هوائي بطاقة Mini-Card وقم بإزالتها من ألسنة التوجيه في الجزء السفلي من الكمبيوتر.
6. قم بإزالة المسامير اللولبيين الموجودين في الجزء السفلي من الكمبيوتر، والمثبتين لمجموعة الشاشة بقاعدة الكمبيوتر.



1	مسامير لولبية (2)	2	مسار توجيه كابل هوائي بطاقة Mini-Card
---	-------------------	---	---------------------------------------

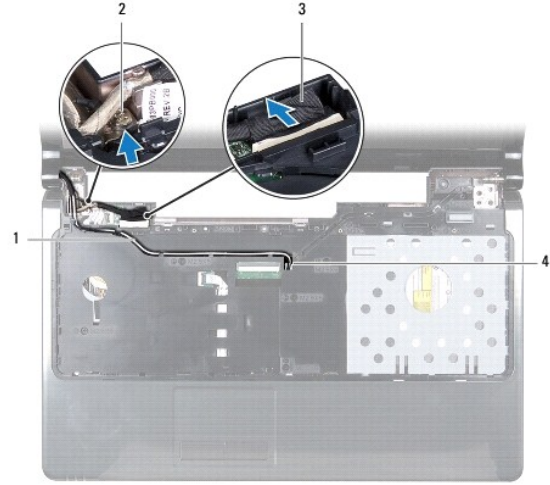
7. قم بإزالة لوحة زر الطاقة (انظر [إزالة لوحة زر الطاقة](#)).

8. قم بإزالة لوحة المفاتيح (انظر [إزالة لوحة المفاتيح](#)).

9. اسحب كابلات هوائي بطاقة Mini-Card لأعلى من خلال الفتحة الموجودة في قاعدة الكمبيوتر.

01. انتبه لمسار توجيه كابلات هوائي بطاقة Mini-Card وقم بإزالتها من أسنة التوجيه الموجودة على مسند راحة اليد.

11. الفصل كابل الشاشة من الموصل الموجود على لوحة النظم وقم بإزالة مسمار تأريض كابل الشاشة.



1	مسار توجيه كابل هوائي بطاقة Mini-Card	2	مسمار تأريض كابل الشاشة
3	كابل الشاشة	4	قحمة موجودة في قاعدة الكمبيوتر

21. ضع مجموعة الشاشة في مكانها وقم بإزالة المسامير اللولبية الثلاثة التي تثبت مجموعة الشاشة بقاعدة الكمبيوتر.

31. قم برفع مجموعة الشاشة عن أعدة المحلاة في قاعدة الكمبيوتر.



1	مجموعة الشاشة	2	مسامير لولبية (3)
3	مفصلات الشاشة (2)		

إعادة تركيب مجموعة الشاشة

1. اتبع الإجراءات الواردة في [فصل أن تبدأ](#).

2. استخدم أعدة المحلاة لوضع مجموعة الشاشة في قاعدة الكمبيوتر.

3. قم بإعادة تركيب المسامير اللولبية الثلاثة المثبتة لمجموعة الشاشة في قاعدة الكمبيوتر.

4. قم بتوصيل كابل الشاشة بالموصل الموجود على لوحة النظام وقم بإعادة تركيب مسمار تأريض كابل الشاشة.
5. قم بتوجيه كابلات هوائي بطاقة Mini-Card عبر أسنة التوجيه الموجودة على مسند راحة اليد.
6. قم بتمرير كابلات هوائي بطاقة Mini-Card عبر الفتحة الموجودة في قاعدة الكمبيوتر.
7. اقلب الكمبيوتر وأعد تركيب المسامير اللولبيين المثبتين لمجموعة الشاشة بقاعدة الكمبيوتر.
8. قم بتوجيه كابلات هوائي بطاقة Mini-Card وتوصيلها (انظر [الخطوة 5](#) في [إعادة تركيب بطاقة Mini-Card](#)).
9. أعد تركيب لوحة المفاتيح (انظر [إعادة تركيب لوحة المفاتيح](#)).
01. أعد تركيب لوحة زر الطاقة (انظر [إعادة تركيب لوحة زر الطاقة](#)).
11. أعد تركيب غطاء الوحدة (انظر [إعادة تركيب غطاء الوحدة](#)).
21. أعد تثبيت البطارية (انظر [إعادة تثبيت البطارية](#)).

⚠ **تنبيه:** قبل تشغيل الكمبيوتر، أعد تركيب كل المسامير اللولبية وتأكد من عدم وجود مسامير لولبية مفكوكة داخل الكمبيوتر. قد يؤدي عدم القيام بذلك إلى إتلاف الكمبيوتر.

الإطار الأمامي للشاشة

إزالة الإطار الأمامي للشاشة

⚠ **تنبيه:** الإطار الأمامي للشاشة هش للغاية. لذا، كن حذراً جداً عند إزالته حتى لا تتلفه.

1. اتبع الإجراءات الواردة في [فصل أن تبدأ](#).
2. قم بإزالة مجموعة الشاشة (انظر [إزالة مجموعة الشاشة](#)).
3. قم بحرص بالسحب حول الحواف الداخلية لإطار الشاشة لإزالتها من مجموعة الشاشة.



1	الإطار الأمامي للشاشة	2	مجموعة الشاشة
---	-----------------------	---	---------------

إعادة تركيب الإطار الأمامي للشاشة

1. اتبع الإجراءات الواردة في [فصل أن تبدأ](#).
2. تأكد من مرور كابل الشاشة وكابلات هوائي بطاقة Mini-Card عبر فتحة المفصل الأيسر لإبقاء الكابلات بعيدة عن الإطار الأمامي للشاشة.
3. ضع الإطار الأمامي للشاشة على المفصل أولاً.
4. اضغط برفق حول الإطار الأمامي للشاشة ليستقر في مكانه.

5. أعد تركيب مجموعة الشاشة (انظر إعادة تركيب مجموعة الشاشة).

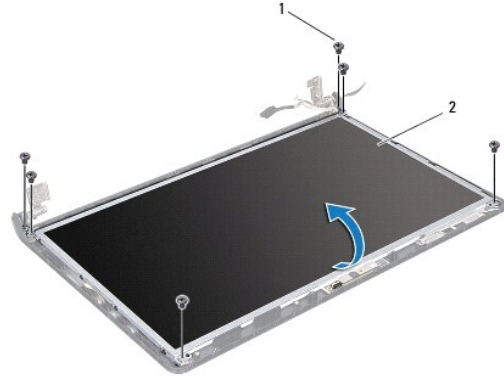
6. أعد تثبيت البطارية (انظر إعادة تثبيت البطارية).

⚠ تنبيه: قبل تشغيل الكمبيوتر، أعد تركيب كل المسامير اللولبية وتأكد من عدم وجود مسامير لولبية مفكوكة داخل الكمبيوتر. قد يؤدي عدم القيام بذلك إلى إتلاف الكمبيوتر.

لوحة الشاشة

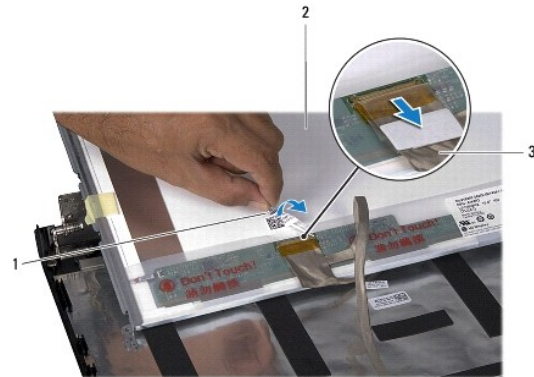
إزالة لوحة الشاشة

1. اتبع الإجراءات الواردة في [فصل أن تبدأ](#).
2. قم بإزالة مجموعة الشاشة (انظر إزالة مجموعة الشاشة).
3. قم بإزالة الإطار الأمامي للشاشة (انظر إزالة الإطار الأمامي للشاشة).
4. قم بإزالة المسامير اللولبية الستة التي تثبت لوحة الشاشة بغطاء الشاشة.
5. ارفع لوحة الشاشة بشكل مائل وثبتها في مكانه.



1	مسامير لولبية (6)	2	لوحة الشاشة
---	-------------------	---	-------------

6. انزع الشريط عن كابل الشاشة والفصل كابل الشاشة عن الموصل الموجود على لوحة الشاشة.



1	شريط	2	لوحة الشاشة
3	كابل الشاشة		

إعادة تركيب لوحة الشاشة

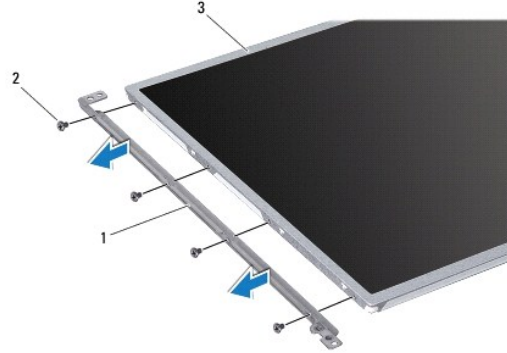
1. اتبع الإجراءات الواردة في [قبل أن تبدأ](#).
2. قم بتوصيل كابل الشاشة بالموصل الموجود على الجهة الخلفية للوحة الشاشة، وأعد تركيب الشريط الذي يثبت كابل الشاشة بلوحة الشاشة.
3. استخدم أداة المحلاة لوضع لوحة الشاشة على غطاء الشاشة.
4. أعد تركيب المسامير الستة التي تثبت لوحة الشاشة بغطاء الشاشة.
5. أعد تركيب الإطار الأمامي للشاشة (انظر [إعادة تركيب الإطار الأمامي للشاشة](#)).
6. أعد تركيب مجموعة الشاشة (انظر [إعادة تركيب مجموعة الشاشة](#)).
7. أعد تثبيت البطارية (انظر [إعادة تثبيت البطارية](#)).

⚠ تنبيه: قبل تشغيل الكمبيوتر، أعد تركيب كل المسامير اللولبية وتأكد من عدم وجود مسامير لولبية مفكوكة داخل الكمبيوتر. قد يؤدي عدم القيام بذلك إلى إتلاف الكمبيوتر.

دعامات لوحة الشاشة

إزالة دعامات لوحة الشاشة

1. اتبع الإجراءات الواردة في [قبل أن تبدأ](#).
2. قم بإزالة مجموعة الشاشة (انظر [إزالة مجموعة الشاشة](#)).
3. قم بإزالة الإطار الأمامي للشاشة (انظر [إزالة الإطار الأمامي للشاشة](#)).
4. قم بإزالة لوحة الشاشة (انظر [إزالة لوحة الشاشة](#)).
5. قم بإزالة المسامير اللولبية الثمانية التي تثبت دعامات لوحة الشاشة على لوحة الشاشة.



1	دعامات لوحة الشاشة (2)	2	مسامير لولبية (8)
	لوحة الشاشة		

إعادة تركيب دعامات لوحة الشاشة

1. اتبع الإجراءات الواردة في [قبل أن تبدأ](#).
2. أعد تركيب المسامير الثمانية التي تثبت دعامات لوحة الشاشة على لوحة الشاشة.
3. أعد تركيب لوحة الشاشة (انظر [إعادة تركيب لوحة الشاشة](#)).

4. أعد تركيب الإطار الأمامي للشاشة (انظر إعادة تركيب الإطار الأمامي للشاشة).

5. أعد تركيب مجموعة الشاشة (انظر إعادة تركيب مجموعة الشاشة).

6. أعد تثبيت البطارية (انظر إعادة تثبيت البطارية).

△ تنبيه: قبل تشغيل الكمبيوتر، أعد تركيب كل المسامير اللولبية وتأكد من عدم وجود مسامير لولبية مفكوكة داخل الكمبيوتر. قد يؤدي عدم القيام بذلك إلى إتلاف الكمبيوتر.

مفصلات الشاشة

إزالة مفصلات الشاشة

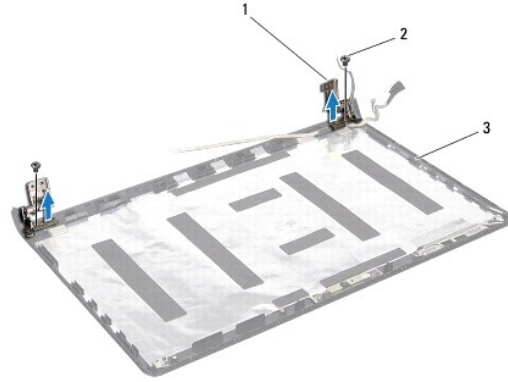
1. اتبع الإجراءات الواردة في [فصل أن تبدأ](#).

2. قم بإزالة مجموعة الشاشة (انظر إزالة مجموعة الشاشة).

3. قم بإزالة الإطار الأمامي للشاشة (انظر إزالة الإطار الأمامي للشاشة).

4. قم بإزالة لوحة الشاشة (انظر إزالة لوحة الشاشة).

5. قم بإزالة المسامير اللولبين المثبتين لمفصلات الشاشة بغطاء الشاشة.



1	مفصلات الشاشة (2)	2	مسامير لولبية (2)
3	غطاء الشاشة		

إعادة تركيب مفصلات الشاشة

1. اتبع الإجراءات الواردة في [فصل أن تبدأ](#).

2. استخدم أداة المحلاة لوضع مفصلات الشاشة على غطاء الشاشة. تأكد من توجيه كابلات هوائي بطاقة Mini-Card وكابل الشاشة تحت المفصل الأيسر قبل إعادة تركيب المسامير.

3. قم بإعادة تركيب المسامير اللولبين المثبتين لمفصلات الشاشة بغطاء الشاشة.

4. أعد تركيب لوحة الشاشة (انظر إعادة تركيب لوحة الشاشة).

5. أعد تركيب الإطار الأمامي للشاشة (انظر إعادة تركيب الإطار الأمامي للشاشة).

6. أعد تركيب مجموعة الشاشة (انظر إعادة تركيب مجموعة الشاشة).

7. أعد تثبيت البطارية (انظر إعادة تثبيت البطارية).

كابيل الشاشة

إزالة كابيل الشاشة

1. اتبع الإجراءات الواردة في [فصل أن تبدأ](#).
2. قم بإزالة مجموعة الشاشة (انظر [إزالة مجموعة الشاشة](#)).
3. قم بإزالة الإطار الأمامي للشاشة (انظر [إزالة الإطار الأمامي للشاشة](#)).
4. قم بإزالة لوحة الشاشة (انظر [إزالة لوحة الشاشة](#)).
5. قم بإزالة مفصلات الشاشة (انظر [إزالة مفصلات الشاشة](#)).
6. لاحظ اتجاه كابيل الشاشة وقم بإزالة كابيل الشاشة من غطاء الشاشة.

إعادة تركيب كابيل الشاشة

1. اتبع الإجراءات الواردة في [فصل أن تبدأ](#).
2. قم بتوجيه كابيل الشاشة عبر السنّة التوجيه الموجودة على غطاء الشاشة.
3. أعد وضع مفصلات الشاشة (انظر [إعادة تركيب مفصلات الشاشة](#)).
4. أعد تركيب لوحة الشاشة (انظر [إعادة تركيب لوحة الشاشة](#)).
5. أعد تركيب الإطار الأمامي للشاشة (انظر [إعادة تركيب الإطار الأمامي للشاشة](#)).
6. أعد تركيب مجموعة الشاشة (انظر [إعادة تركيب مجموعة الشاشة](#)).
7. أعد تثبيت البطارية (انظر [إعادة تثبيت البطارية](#)).

مروحة المعالج

دليل خدمة الطراز Inspiron™ 1564 من Dell™

- إزالة مروحة المعالج
- إعادة تركيب مروحة المعالج

⚠ تحذير: قبل أن تبدأ العمل بداخل الكمبيوتر، يرجى قراءة معلومات الأمان الواردة مع جهاز الكمبيوتر. لمزيد من المعلومات حول أفضل ممارسات الأمان، انظر Regulatory Compliance Homepage (الصفحة الرئيسية لسياسة الالتزام بالقوانين) على الموقع التالي www.dell.com/regulatory_compliance.

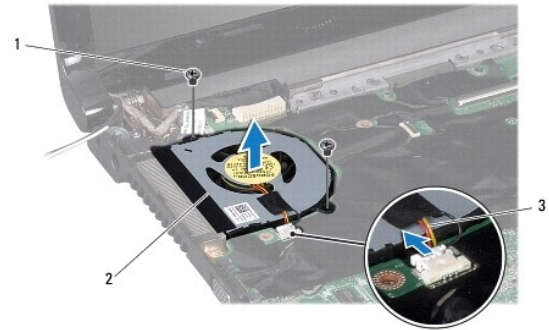
⚠ تنبيه: لا يجب إجراء إصلاحات في الكمبيوتر إلا بواسطة فني خدمة معتمد. فني معتمد للخدمة. فالضمان لا يغطي أي تلف ناتج عن أعمال صيانة غير معتمدة من قبل Dell™.

⚠ تنبيه: لتجنب تفريغ الشحنات الإلكترونية وستاتيكية، قم بعزل نفسك أرضياً باستخدام شريط معصم خاص بالعزل الأرضي أو لمس سطح معدني غير مطلي بشكل دوري.

⚠ تنبيه: للمساعدة على منع إتلاف لوحة النظام، قم بإزالة البطارية الرئيسية (انظر [إزالة البطارية](#)) قبل العمل داخل الكمبيوتر.

إزالة مروحة المعالج

1. اتبع الإجراءات الواردة في [فصل أن تبدأ](#).
2. قم بإزالة البطارية (انظر [إزالة البطارية](#)).
3. قم بإزالة محرك الأقراص الضوئية (انظر [إزالة محرك الأقراص الضوئية](#)).
4. قم بإزالة غطاء الوحدة (انظر [إزالة غطاء الوحدة](#)).
5. قم بإزالة لوحة زر الطاقة (انظر [إزالة لوحة زر الطاقة](#)).
6. قم بإزالة لوحة المفاتيح (انظر [إزالة لوحة المفاتيح](#)).
7. قم بإزالة مسند راحة اليد (انظر [إزالة مسند راحة اليد](#)).
8. افصل كابل مروحة المعالج عن الموصل الموجود على لوحة النظام.
9. قم بترك المسامير المثبتين لمروحة المعالج بقاعدة الكمبيوتر.
10. ارفع مروحة المعالج إلى خارج قاعدة الكمبيوتر.



1	مسامير لولبية (2)	2	مروحة المعالج
3	كابل مروحة المعالج		

إعادة تركيب مروحة المعالج

1. اتبع الإجراءات الواردة في [فصل أن تبدأ](#).

2. ضع مروحة المعالج في قاعدة الكمبيوتر.
3. أعد تركيب المسامير المثبتين لمروحة المعالج بقاعدة الكمبيوتر.
4. قم بتوصيل كابل مروحة المعالج بالموصل الموجود على لوحة النظام.
5. أعد تركيب مسند راحة اليد (انظر [إعادة تركيب مسند راحة اليد](#)).
6. أعد تركيب لوحة المفاتيح (انظر [إعادة تركيب لوحة المفاتيح](#)).
7. أعد تركيب لوحة زر الطاقة (انظر [إعادة تركيب لوحة زر الطاقة](#)).
8. أعد تركيب غطاء الوحدة (انظر [إعادة تركيب غطاء الوحدة](#)).
9. أعد تركيب محرك الأقراص الضوئية (انظر [إعادة تركيب محرك الأقراص الضوئية](#)).
01. أعد تثبيت البطارية (انظر [إعادة تثبيت البطارية](#)).

⚠ **تنبيه:** قبل تشغيل الكمبيوتر، أعد تركيب كل المسامير اللولبية وتأكد من عدم وجود مسامير لولبية مفكوكة داخل الكمبيوتر. قد يؤدي عدم القيام بذلك إلى إتلاف الكمبيوتر.

[الرجوع إلى صفحة المحتويات](#)

محرك الأقراص الثابتة

دليل خدمة الطراز Dell™ Inspiron™ 1564 من Dell™

إزالة محرك الأقراص الثابتة

إعادة تركيب محرك الأقراص الثابتة

⚠ تحذير: قبل أن تبدأ العمل بداخل الكمبيوتر، يرجى قراءة معلومات الأمان الواردة مع جهاز الكمبيوتر. لمزيد من المعلومات حول أفضل ممارسات الأمان، انظر Regulatory Compliance Homepage (الصفحة الرئيسية لسياسة الالتزام بالقوانين) على الموقع التالي www.dell.com/regulatory_compliance.

⚠ تحذير: إذا قمت بإزالة محرك الأقراص الثابتة من الكمبيوتر وهو ساخن، فلا تلمس المبيت المعدني لمحرك الأقراص الثابتة.

⚠ تنبيه: لا يجب إجراء إصلاحات في الكمبيوتر إلا بواسطة فني خدمة معتمد. فني معتمد للخدمة. فالضمان لا يغطي أي تلف ناتج عن أعمال صيانة غير معتمدة من قبل Dell.

⚠ تنبيه: لتفادي فقدان البيانات قم بإيقاف تشغيل الكمبيوتر (انظر إيقاف تشغيل الكمبيوتر) قبل إزالة محرك الأقراص الثابتة. لا تقم بإزالة محرك الأقراص الثابتة عندما يكون الكمبيوتر "في قيد التشغيل" أو في حالة "السكون".

⚠ تنبيه: للمساعدة على منع إتلاف لوحة النظام، قم بإزالة البطارية الرئيسية (انظر إزالة البطارية) قبل العمل داخل الكمبيوتر.

⚠ تنبيه: إن محركات الأقراص الثابتة قابلة للكسر. لذا، كن حذراً عند التعامل مع محرك الأقراص الثابتة.

⚠ ملاحظة: لا تضمن Dell توافق محركات الأقراص الثابتة ولا توفر لها الدعم إذا تم شراؤها من مصادر أخرى بخلاف Dell.

⚠ ملاحظة: إذا كنت تقوم بتركيب أحد محركات الأقراص الثابتة من مصدر آخر غير Dell، فإليك حاجة إلى تثبيت نظام تشغيل وبرامج تشغيل وأدوات مساعدة على محرك الأقراص الثابتة الجديد (انظر Dell™ BIOS).

إزالة محرك الأقراص الثابتة

1. اتبع الإجراءات الواردة في [قبل أن تبدأ](#).

2. قم بإزالة البطارية (انظر إزالة البطارية).

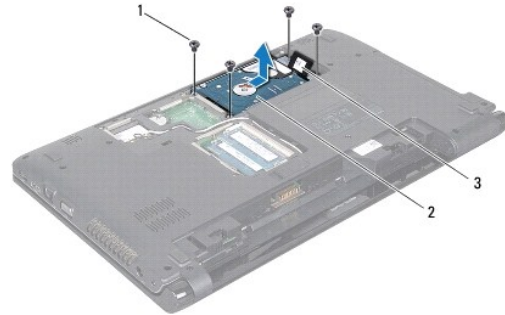
3. قم بإزالة غطاء الوحدة (انظر إزالة غطاء الوحدة).

4. قم بإزالة المسامير اللولبية الأربعة التي تثبت مجموعة محرك الأقراص الثابتة بقاعدة الكمبيوتر.

⚠ تنبيه: في حالة عدم وجود محرك الأقراص الثابتة في الكمبيوتر، قم بتخزينه في غلاف واقٍ مضاد للكهرباء الإستاتيكية (انظر "الحماية من تفريغ شحنات الكهرباء الإستاتيكية" في إرشادات السلامة الواردة مع الكمبيوتر لديك).

5. باستخدام لسان المسحب، أزح مجموعة محرك الأقراص الثابتة جبهة اليسار وارفعها لفصل محرك الأقراص الثابتة من الموصل الموجود في لوحة النظام.

6. ارفع مجموعة محرك الأقراص الثابتة خارج قاعدة الكمبيوتر.



1	مسامير لولبية (4)	2	مجموعة محرك الأقراص الثابتة
3	لسان سحب		

7. فك المسامير الأربعة التي تثبت دعامة محرك الأقراص الثابتة بمحرك الأقراص الثابتة.

8. قم برفع محرك الأقراص الثابتة من موضع التركيب الخاص به.



1	مسامير لولبية (4)	2	محرك الأقراص الثابتة
3	دعامة محرك الأقراص الثابتة		

إعادة تركيب محرك الأقراص الثابتة

1. اتبع الإجراءات الواردة في [قبل أن تبدأ](#).
 2. أخرج محرك الأقراص الثابتة الجديد من عبوته.
قم بحفظ الغلاف الأصلي لتخزين أو شحن محرك الأقراص الثابتة.
 3. قم بتركيب محرك الأقراص الثابتة في الدعامة المخصصة له.
 4. أعد تركيب المسامير اللولبية الأربعة التي تثبت دعامة محرك الأقراص الثابتة بهذا المحرك.
 5. قم بتركيب محرك الأقراص الثابتة في قاعدة الكمبيوتر.
 6. استخدم لسان المسحب للضغط على مجموعة محرك الأقراص الثابتة في الموصل على لوحة النظام.
 7. أعد تركيب المسامير الأربعة المثبتة لمجموعة محرك الأقراص الثابتة بقاعدة الكمبيوتر.
 8. أعد تركيب غطاء الوحدة (انظر [إعادة تركيب غطاء الوحدة](#)).
 9. أعد تثبيت البطارية (انظر [إعادة تثبيت البطارية](#)).
- ⚠ **تنبيه:** قبل تشغيل الكمبيوتر، أعد تركيب كل المسامير اللولبية وتأكد من عدم وجود مسامير لولبية مفكوكة داخل الكمبيوتر. قد يؤدي عدم القيام بذلك إلى إتلاف الكمبيوتر.
01. قم بتثبيت نظام التشغيل للكمبيوتر حسب الحاجة. انظر "استعادة نظام التشغيل" في [Setup Guide \(إدخال\)](#).
 11. قم بتثبيت برامج التشغيل والأدوات المساعدة للكمبيوتر حسب الحاجة. لمزيد من المعلومات، انظر دليل [Dell™](#).

[الرجوع إلى صفحة المحتويات](#)

لوحة المفاتيح

دليل خدمة الطراز Dell™ Inspiron™ 1564 من

[إزالة لوحة المفاتيح](#)

[إعادة تركيب لوحة المفاتيح](#)

⚠️ **تحذير:** قبل أن تبدأ العمل بداخل الكمبيوتر، يرجى قراءة معلومات الأمان الواردة مع جهاز الكمبيوتر. لمزيد من المعلومات حول أفضل ممارسات الأمان، انظر Regulatory Compliance Homepage (الصفحة الرئيسية لسياسة الالتزام بالقوانين) على الموقع التالي www.dell.com/regulatory_compliance.

⚠️ **تنبيه:** لا يجب إجراء إصلاحات في الكمبيوتر إلا بواسطة فني خدمة معتمد. فني معتمد للخدمة. فالضمان لا يغطي أي تلف ناتج عن أعمال صيانة غير معتمدة من قبل Dell™.

⚠️ **تنبيه:** لتجنب تفريغ الشحنات الإلكترونية وستاتيكية، قم بعزل نفسك أرضياً باستخدام شريط معصم خاص بالعزل الأرضي أو لمس سطح معدني غير مطلي بشكل دوري.

⚠️ **تنبيه:** للمساعدة على منع إتلاف لوحة النظام، قم بإزالة البطارية الرئيسية (انظر [إزالة البطارية](#)) قبل العمل داخل الكمبيوتر.

إزالة لوحة المفاتيح

1. اتبع الإجراءات الواردة في [قبل أن تبدأ](#).

2. قم بإزالة البطارية (انظر [إزالة البطارية](#)).

3. قم بإزالة لوحة زر الطاقة (انظر [إزالة لوحة زر الطاقة](#)).

4. قم بترك المسامير اللولبية الثلاثة التي تثبت لوحة المفاتيح بقاعدة الكمبيوتر.

⚠️ **تنبيه:** أغطية المفاتيح الموجودة على لوحة المفاتيح هشة ومن الممكن أن تخرج من مكانها بسهولة، كما يستغرق إعادة وضعها وقتاً طويلاً. كن حذراً عند إزالة لوحة المفاتيح والتعامل معها.

⚠️ **تنبيه:** كن حذراً جداً عند إزالة لوحة المفاتيح والتعامل معها. قد يؤدي عدم الالتزام بذلك إلى تعرض لوحة الشاشة للخدش.

5. قم برفع لوحة المفاتيح وفكها بحرص من السنّة التثبيت الموجودة على مسند راحة اليد.

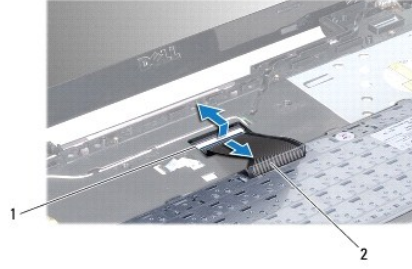
6. قم بتحريك السنّة التثبيت وإخراجها من الفتحة على مسند راحة اليد.

7. اقلب لوحة المفاتيح رأساً على عقب وضعها فوق مسند راحة اليد.



1	السنّة التثبيت على لوحة المفاتيح (6)	2	لوحة المفاتيح
3	مسامير لولبية (3)	4	مسند راحة اليد

8. قم برفع مزلاج الموصل وتحريك كابل لوحة المفاتيح لإخراجه من الموصل الموجود على لوحة النظام.



1	مزلاج الموصل	2	كابل لوحة المفاتيح
---	--------------	---	--------------------

9. ارفع لوحة المفاتيح عن مسند راحة اليد.

إعادة تركيب لوحة المفاتيح

1. اتبع الإجراءات الواردة في [فصل أن تبدأ](#).
 2. ضع لوحة المفاتيح بالمقلوب على مسند راحة اليد.
 3. قم بتحريك كابل لوحة المفاتيح في الموصل الموجود على لوحة النظام واضغط على مزلاج الموصل لأسفل لتثبيت الكابل.
 4. قم بتحريك السنّة التثبيت على لوحة المفاتيح في الفتحات الموجودة على مسند راحة اليد وخفض لوحة المفاتيح لتثبيت مكانها.
 5. اضغط برفق حول حوافي لوحة المفاتيح لتثبيت لوحة المفاتيح تحت السنّة التثبيت الموجودة على مسند راحة اليد.
 6. أعد تركيب المسامير اللولبية الثلاثة التي تثبت لوحة المفاتيح في قاعدة الكمبيوتر.
 7. أعد تركيب لوحة زر الطاقة (انظر [إعادة تركيب لوحة زر الطاقة](#)).
 8. أعد تثبيت البطارية (انظر [إعادة تثبيت البطارية](#)).
- ⚠ تنبيه: قبل تشغيل الكمبيوتر، أعد تركيب كل المسامير اللولبية وتأكد من عدم وجود مسامير لولبية مفكوكة داخل الكمبيوتر. قد يؤدي عدم القيام بذلك إلى إتلاف الكمبيوتر.

[الرجوع إلى صفحة المحتويات](#)

مجموعة مزلاج البطارية

دليل خدمة الطراز **Inspiron™ 1564** من **Dell™**

● إزالة مجموعة مزلاج البطارية

● إعادة تركيب مجموعة مزلاج البطارية

⚠ تحذير: قبل أن تبدأ العمل داخل الكمبيوتر، يرجى قراءة معلومات الأمان الواردة مع جهاز الكمبيوتر. لمزيد من المعلومات حول أفضل ممارسات الأمان، انظر **Regulatory Compliance Homepage** (الصفحة الرئيسية لسياسة الالتزام بالقوانين) على الموقع التالي www.dell.com/regulatory_compliance.

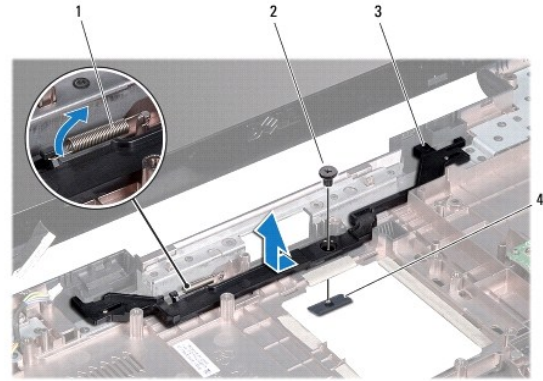
△ تنبيه: لا يجب إجراء إصلاحات في الكمبيوتر إلا بواسطة فني خدمة معتمد. فني معتمد للخدمة. فالضمان لا يغطي أي تلف ناتج عن أعمال صيانة غير معتمدة من قبل Dell™.

△ تنبيه: لتجنب تفريغ الشحنات الإلكترونية وستاتيكية، قم بتوصيل نفسك بطرف أرضي باستخدام شريط تأريض للمصم أو بلمس سطح معدني غير مطلي من وقت لآخر (مثل الموصل في الجانب الخلفي من الكمبيوتر).

△ تنبيه: للمساعدة على منع إتلاف لوحة النظام، قم بإزالة البطارية الرئيسية (انظر [إزالة البطارية](#)) قبل العمل داخل الكمبيوتر.

إزالة مجموعة مزلاج البطارية

1. اتبع الإجراءات الواردة في [فصل أن تبدأ](#).
2. قم بإزالة البطارية (انظر [إزالة البطارية](#)).
3. اتبع التعليمات من [الخطوة 3 إلى الخطوة 19](#) في [إزالة لوحة النظام](#).
4. قم بإزالة المسمار الذي يثبت مزلاج تحرير البطارية بمجموعة مزلاج البطارية.
5. قم بإزالة مفتاح مجموعة مزلاج البطارية من مجموعة مزلاج البطارية وقاعدة الكمبيوتر.
6. قم بإزالة مجموعة مزلاج البطارية من قاعدة الكمبيوتر.



مفتاح مزلاج البطارية	2	مسمار لولبي	1
مجموعة مزلاج البطارية	4	مزلاج تحرير البطارية	3

إعادة تركيب مجموعة مزلاج البطارية

1. اتبع الإجراءات الواردة في [فصل أن تبدأ](#).
2. ضع مجموعة مزلاج البطارية في قاعدة الكمبيوتر.
3. ثبت مفتاح مزلاج البطارية بمجموعة مزلاج البطارية من ثم بقاعدة البطارية.
4. ضع مزلاج تحرير البطارية في مكانه وأعد تركيب المسمار الذي يثبت مزلاج تحرير البطارية بمجموعة مزلاج البطارية.
5. اتبع التعليمات من [الخطوة 5 إلى الخطوة 24](#) في [إعادة تركيب لوحة النظام](#).

⚠ تنبيه: قبل تشغيل الكمبيوتر، أعد تركيب كل المسامير اللولبية وتأكد من عدم وجود مسامير لولبية مفكوكة داخل الكمبيوتر. قد يؤدي عدم القيام بذلك إلى إتلاف الكمبيوتر.

[الرجوع إلى صفحة المحتويات](#)

وحدة (وحدات) الذاكرة

دليل خدمة الطراز Dell™ Inspiron™ 1564 من

- إزالة وحدة (وحدات) الذاكرة
- إعادة تركيب وحدة (وحدات) الذاكرة

⚠ تحذير: قبل أن تبدأ العمل بداخل الكمبيوتر، يرجى قراءة معلومات الأمان الواردة مع جهاز الكمبيوتر. لمزيد من المعلومات حول أفضل ممارسات الأمان، انظر Regulatory Compliance Homepage (الصفحة الرئيسية لسياسة الالتزام بالقوانين) على الموقع التالي www.dell.com/regulatory_compliance.

△ تنبيه: لا يجب إجراء إصلاحات في الكمبيوتر إلا بواسطة فني خدمة معتمد. فني معتمد للخدمة. فالضمان لا يغطي أي تلف ناتج عن أعمال صيانة غير معتمدة من قبل Dell™.

△ تنبيه: لتجنب تفريغ الشحنات الإلكترونية وستاتيكية، قم بتوصيل نفسك بطرف أرضي باستخدام شريط تأريض للمصمم أو بلمس سطح معدني غير مطلي من وقت لآخر (مثل الموصل في الجانب الخلفي من الكمبيوتر).

△ تنبيه: للمساعدة على منع إتلاف لوحة النظام، قم بإزالة البطارية الرئيسية (انظر [إزالة البطارية](#)) قبل العمل داخل الكمبيوتر.

يمكنك زيادة ذاكرة الجهاز لديك بتركيب وحدات الذاكرة في لوحة النظام. انظر "المواصفات الأساسية" في *Setup Guide (إدخال/إزالة)* و"*إدخال/إزالة*" على موقع الويب support.dell.com/manuals للحصول على المعلومات الخاصة بالذاكرة التي يدعمها الكمبيوتر لديك.

📎 ملاحظة: يغطي ضمان الكمبيوتر الخاص بك وحدات الذاكرة التي تم شراؤها من Dell™.

يشتمل الكمبيوتر على موصلي SODIMM يمكن الوصول إليهما من الجزء السفلي للكمبيوتر.

إزالة وحدة (وحدات) الذاكرة

1. اتبع الإجراءات الواردة في [قبل أن تبدأ](#).

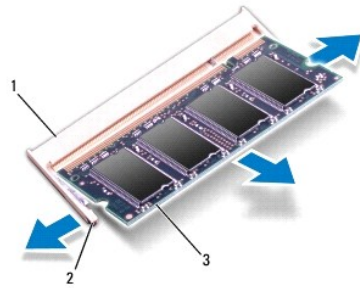
2. قم بإزالة البطارية (انظر [إزالة البطارية](#)).

3. قم بإزالة غطاء الوحدة (انظر [إزالة غطاء الوحدة](#)).

△ تنبيه: يرجى عدم استخدام أدوات لفصل مشبك تثبيت وحدة الذاكرة لتفادي إتلاف موصل وحدة الذاكرة.

4. استخدم أطراف أصابعك لفصل مشبك التثبيت بعناية على طرفي موصل وحدة الذاكرة وذلك حتى تخرج وحدة الذاكرة.

5. أخرج وحدة الذاكرة من الموصل الخاص بها.



1	موصل وحدة الذاكرة	2	مشبك التثبيت (2)
3	وحدة الذاكرة		

إعادة تركيب وحدة (وحدات) الذاكرة

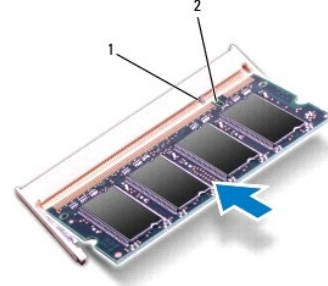
△ تنبيه: إذا احتجت إلى تركيب وحدات ذاكرة في الموصلين، فقم بتركيب وحدة ذاكرة في الموصل السفلي قبل تركيب وحدة ذاكرة في الموصل العلوي.

1. اتبع الإجراءات الواردة في [قبل أن تبدأ](#).

2. قم بمحاذاة الفتحة الموجودة في وحدة الذاكرة مع اللسان الموجود في موصل وحدة الذاكرة.

3. ادفع وحدة الذاكرة بقوة داخل الفتحة بزاوية 45 درجة واضغط عليها لأسفل حتى يصدر صوت للدلالة على استقرارها في موضعها بالحكام. إذا لم تسمع صوت استقرار وحدة الذاكرة في موضعها، فقم بإزالتها وإعادة تركيبها.

ملاحظة: إذا لم تكن وحدة الذاكرة مثبتة بشكل سليم، فقد لا يبدأ الكمبيوتر في التمهيد.



1	اللسان	2	الفتحة
---	--------	---	--------

4. أعد تركيب غطاء الوحدة (انظر إعادة تركيب غطاء الوحدة).

5. أعد تثبيت البطارية (انظر إعادة تثبيت البطارية). أعد تركيب مهبطي التيار المتردد بالكمبيوتر لديك وبمأخذ تيار كهربائي.

تنبيه: قبل تشغيل الكمبيوتر، أعد تركيب كل المسامير اللولبية وتأكد من عدم وجود مسامير لولبية مفكوكة داخل الكمبيوتر. قد يؤدي عدم القيام بذلك إلى إتلاف الكمبيوتر.

6. ابدأ تشغيل الكمبيوتر.

أثناء قيام الكمبيوتر بالتمهيد، فإنه يكتشف وحدة (وحدات) الذاكرة ويقوم بتحديث معلومات تهيئة النظام تلقائياً.

تأكد من حجم الذاكرة التي تم تركيبها في الكمبيوتر:

في Microsoft Windows Vista®، انقر فوق **Start** (شعار Windows) → **Help and Support** (التعليمات والدعم) → **Dell System Information** (معلومات نظام Dell).

في Microsoft Windows® 7، انقر فوق **Start** (شعار Windows) → **Control Panel** (لوحة التحكم) → **System and Security** (النظام والأمان) → **System** (النظام).

[الرجوع إلى صفحة المحتويات](#)

الميكروفون

دليل خدمة الطراز Dell™ Inspiron™ 1564 من

إزالة الميكروفون

إعادة تركيب الميكروفون

⚠ تحذير: قبل أن تبدأ العمل بداخل الكمبيوتر، يرجى قراءة معلومات الأمان الواردة مع جهاز الكمبيوتر. لمزيد من المعلومات حول أفضل ممارسات الأمان، انظر Regulatory Compliance Homepage (الصفحة الرئيسية لسياسة الالتزام بالقوانين) على الموقع التالي www.dell.com/regulatory_compliance.

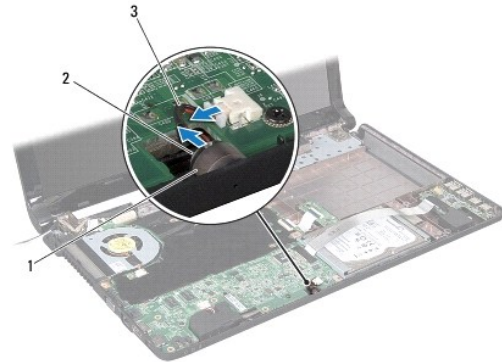
⚠ تنبيه: لا يجب إجراء إصلاحات في الكمبيوتر إلا بواسطة فني خدمة معتمد. فني معتمد للخدمة. فالضمان لا يغطي أي تلف ناتج عن أعمال صيانة غير معتمدة من قبل Dell™.

⚠ تنبيه: لتجنب تفريغ الشحنات الإلكترونية وستاتيكية، قم بعزل نفسك أرضياً باستخدام شريط معصم خاص بالعزل الأرضي أو لمس سطح معدني غير مطلي بشكل دوري.

⚠ تنبيه: للمساعدة على منع إتلاف لوحة النظام، قم بإزالة البطارية الرئيسية (انظر [إزالة البطارية](#)) قبل العمل داخل الكمبيوتر.

إزالة الميكروفون

1. اتبع الإجراءات الواردة في [قبل أن تبدأ](#).
2. قم بإزالة البطارية (انظر [إزالة البطارية](#)).
3. قم بإزالة محرك الأقراص الضوئية (انظر [إزالة محرك الأقراص الضوئية](#)).
4. قم بإزالة غطاء الوحدة (انظر [إزالة غطاء الوحدة](#)).
5. قم بإزالة لوحة زر الطاقة (انظر [إزالة لوحة زر الطاقة](#)).
6. قم بإزالة لوحة المفاتيح (انظر [إزالة لوحة المفاتيح](#)).
7. قم بإزالة مسند راحة اليد (انظر [إزالة مسند راحة اليد](#)).
8. افصل كابل الميكروفون عن الموصل الموجود على لوحة النظام.
9. حرك الميكروفون برفق خارج الفتحة في قاعدة الكمبيوتر.



1	فتحة موجودة في قاعدة الكمبيوتر	2	الميكروفون
3	كابل الميكروفون		

إعادة تركيب الميكروفون

1. اتبع الإجراءات الواردة في [قبل أن تبدأ](#).
2. أدخل الميكروفون في الفتحة في قاعدة الكمبيوتر.

3. قم بتوصيل كابل الميكروفون بالموصل الموجود على لوحة النظام.
4. أعد تركيب مسند راحة اليد (انظر [إعادة تركيب مسند راحة اليد](#)).
5. أعد تركيب لوحة المفاتيح (انظر [إعادة تركيب لوحة المفاتيح](#)).
6. أعد تركيب لوحة زر الطاقة (انظر [إعادة تركيب لوحة زر الطاقة](#)).
7. أعد تركيب غطاء الوحدة (انظر [إعادة تركيب غطاء الوحدة](#)).
8. أعد تركيب محرك الأقراص الضوئية (انظر [إعادة تركيب محرك الأقراص الضوئية](#)).
9. أعد تثبيت البطارية (انظر [إعادة تثبيت البطارية](#)).

⚠ **تنبيه:** قبل تشغيل الكمبيوتر، أعد تركيب كل المسامير اللولبية وتأكد من عدم وجود مسامير لولبية مفكوكة داخل الكمبيوتر. قد يؤدي عدم القيام بذلك إلى إتلاف الكمبيوتر.

[الرجوع إلى صفحة المحتويات](#)

بطاقة Mini-Card اللاسلكية

دليل خدمة الطراز Inspiron™ 1564 من Dell™

[إزالة بطاقة Mini-Card](#)

[إعادة تركيب بطاقة Mini-Card](#)

تحذير: قبل أن تبدأ العمل بداخل الكمبيوتر، يرجى قراءة معلومات الأمان الواردة مع جهاز الكمبيوتر. لمزيد من المعلومات حول أفضل ممارسات الأمان، انظر Regulatory Compliance Homepage (الصفحة الرئيسية لسياسة الالتزام بالقوانين) على الموقع التالي www.dell.com/regulatory_compliance.

تنبيه: لا يجب إجراء إصلاحات في الكمبيوتر إلا بواسطة فني خدمة معتمد. فني معتمد للخدمة. فالضمان لا يغطي أي تلف ناتج عن أعمال صيانة غير معتمدة من قبل Dell™.

تنبيه: لتجنب تفريغ الشحنات الإلكترونية وستاتيكية، قم بعزل نفسك أرضياً باستخدام شريط معصم خاص بالعزل الأرضي أو لمس سطح معدني غير مطلي بشكل دوري.

تنبيه: للمساعدة على منع إتلاف لوحة النظام، قم بإزالة البطارية الرئيسية (انظر [إزالة البطارية](#)) قبل العمل داخل الكمبيوتر.

تنبيه: في حالة عدم وجود بطاقة Mini-Card داخل الكمبيوتر، احتفظ بها داخل عبوة واقية مضادة للكهرباء الاستاتيكية (انظر "الحماية من تفريغ شحنات الكهرباء الاستاتيكية" ضمن إرشادات السلامة الواردة مع الكمبيوتر لديك).

ملاحظة: لا تضمن Dell توافق بطاقات Mini-Card ولا توفر لها الدعم إذا كنت من مصادر أخرى بخلاف Dell.

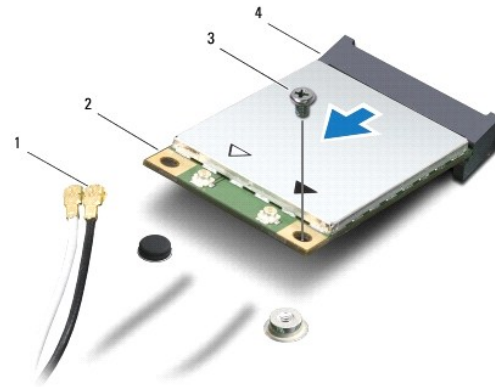
ملاحظة: بناءً على مواصفات الكمبيوتر وقت بيعه، فقد تأتي فتحة بطاقة Mini-Card وقد تم تركيب هذه البطاقة فيها وربما لا تكون كذلك.

إذا كنت قد طلبت شراء بطاقة Mini-Card لاسلكية مع الكمبيوتر، فستكون هذه البطاقة قد تم تركيبها بالفعل.

يدعم الكمبيوتر الذي بحوزتك بطاقة Mini-Card واحدة تصفية للشبكة المحلية اللاسلكية (WLAN).

إزالة بطاقة Mini-Card

1. اتبع الإجراءات الواردة في [قبل أن تبدأ](#).
2. قم بإزالة البطارية (انظر [إزالة البطارية](#)).
3. قم بإزالة غطاء الوحدة (انظر [إزالة غطاء الوحدة](#)).
4. الفصل كبلات الهوائي من بطاقة Mini-Card.
5. قم بضغط مسمار التثبيت الذي يثبت بطاقة Mini-Card بلوحة النظام.
6. قم بإخراج بطاقة Mini-Card الموجودة على لوحة النظام.



1	كبلات الهوائي (2)	2	بطاقة Mini-Card
3	مسمار لولبي	4	الموصل على لوحة النظام

إعادة تركيب بطاقة Mini-Card

1. اتبع الإجراءات الواردة في [قبل أن تبدأ](#).
 2. أخرج بطاقة Mini-Card الجديدة من غلافها.
 - △ **تنبيه:** اضغط بقوة وانتظام لدفع البطاقة وإخراجها في موضعها. إذا بالغت في استخدام القوة، فقد تتلف الموصل.
 - △ **تنبيه:** تكون الموصلات مميزة مما يضمن التركيب الصحيح. إذا شعرت بمقاومة، فافحص الموصلات الموجودة على البطاقة وتلك الموجودة بلوحة النظام وأعد محاذاة البطاقة.
 - △ **تنبيه:** لتفادي إتلاف بطاقة Mini-Card، لا تلمس مطلقاً بوضع الكابلات أسفل هذه البطاقة.
 3. مع توجيه علامة بطاقة Mini-Card لأعلى، قم بإدخال بطاقة Mini-Card بزاوية 45 درجة في موصل لوحة النظام.
 4. اضغط لأسفل على الطرف الأخر لبطاقة Mini-Card في الفتحة الموجودة بلوحة النظام وأعد تركيب المسامير اللولبي الذي يثبت بطاقة Mini-Card بلوحة النظام.
 5. قم بتوصيل كابل الهوائي الأبيض بموصل Mini-Card الرئيسي المميز بالمثلث الأبيض. قم بتوصيل كابل الهوائي الأسود بموصل Mini-Card الإضافي المميز بالمثلث الأسود.
 6. أعد تركيب غطاء الوحدة (انظر [إعادة تركيب غطاء الوحدة](#)).
 7. أعد تثبيت البطارية (انظر [إعادة تثبيت البطارية](#)).
 - △ **تنبيه:** قبل تشغيل الكمبيوتر، أعد تركيب كل المسامير اللولبية وتأكد من عدم وجود مسامير لولبية مفكوكة داخل الكمبيوتر. قد يؤدي عدم القيام بذلك إلى إتلاف الكمبيوتر.
 8. قم بتثبيت برامج التشغيل والأدوات المساعدة للكمبيوتر، كما يلزم. لمزيد من المعلومات، انظر دليل [Dell iBios](#).
- ملاحظة:** إذا كنت تقوم بتركيب بطاقة اتصال من مصدر آخر بخلاف Dell، فيتعين عليك تثبيت برامج التشغيل والأدوات المساعدة المناسبة لهذه البطاقة. للحصول على مزيد من المعلومات العامة الخاصة ببرامج التشغيل، انظر [Dell iBios](#).

[الرجوع إلى صفحة المحتويات](#)

لوحة محرك الأقراص الضوئية

دليل خدمة الطراز Dell™ Inspiron™ 1564 من Dell™

إزالة لوحة محرك الأقراص الضوئية

إعادة تركيب لوحة محرك الأقراص الضوئية

⚠ تحذير: قبل أن تبدأ العمل بداخل الكمبيوتر، يرجى قراءة معلومات الأمان الواردة مع جهاز الكمبيوتر. لمزيد من المعلومات حول أفضل ممارسات الأمان، انظر Regulatory Compliance Homepage (الصفحة الرئيسية لسياسة الالتزام بالقوانين) على الموقع التالي www.dell.com/regulatory_compliance.

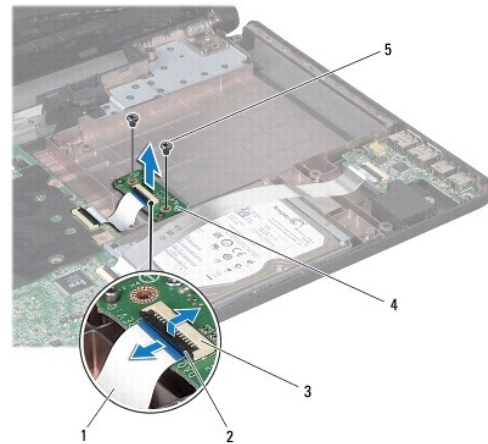
⚠ تنبيه: لا يجب إجراء إصلاحات في الكمبيوتر إلا بواسطة فني خدمة معتمد. فني معتمد للخدمة. فالضمان لا يغطي أي تلف ناتج عن أعمال صيانة غير معتمدة من قبل Dell™.

⚠ تنبيه: لتجنب تفريغ الشحنات الإلكترونية وستاتيكية، قم بعزل نفسك أرضياً باستخدام شريط معصم خاص بالعزل الأرضي أو لمس سطح معدني غير مطلي بشكل دوري.

⚠ تنبيه: للمساعدة على منع إتلاف لوحة النظام، قم بإزالة البطارية الرئيسية (انظر إزالة البطارية) قبل العمل داخل الكمبيوتر.

إزالة لوحة محرك الأقراص الضوئية

1. اتبع الإجراءات الواردة في [قبل أن تبدأ](#).
2. قم بإزالة البطارية (انظر [إزالة البطارية](#)).
3. قم بإزالة محرك الأقراص الضوئية (انظر [إزالة محرك الأقراص الضوئية](#)).
4. قم بإزالة غطاء الوحدة (انظر [إزالة غطاء الوحدة](#)).
5. قم بإزالة لوحة زر الطاقة (انظر [إزالة لوحة زر الطاقة](#)).
6. قم بإزالة لوحة المفاتيح (انظر [إزالة لوحة المفاتيح](#)).
7. قم بإزالة مسند راحة اليد (انظر [إزالة مسند راحة اليد](#)).
8. قم برفع مزلاج الموصل وتحريك كابل لوحة محرك الأقراص الضوئية لإخراجه من الموصل الموجود على لوحة محرك الأقراص الضوئية.
9. قم بإزالة المسامير المثبتين للوحة محرك الأقراص الضوئية بقاعدة الكمبيوتر.
01. ارفع لوحة محرك الأقراص الضوئية للخارج من قاعدة الكمبيوتر.



1	كابل لوحة محرك الأقراص الضوئية	2	مزلاج الموصل
3	موصل لوحة محرك الأقراص الضوئية	4	لوحة محرك الأقراص الضوئية
5	مسامير لولبية (2)		

إعادة تركيب لوحة محرك الأقراص الضوئية

1. اتبع الإجراءات الواردة في [فصل أن تبدأ](#).
2. استخدم أداة المحلاة بقاعدة الكمبيوتر لوضع لوحة محرك الأقراص الضوئية بالشكل الصحيح.
3. أعد تركيب المسامير المثبتين للوحة محرك الأقراص الضوئية بقاعدة الكمبيوتر.
4. قم بتحريك كابل لوحة محرك الأقراص الضوئية في الموصل الموجود على لوحة محرك الأقراص الضوئية واضغط على مزلاج الموصل لأسفل لتثبيت الكابل.
5. أعد تركيب مسند راحة اليد (انظر [إعادة تركيب مسند راحة اليد](#)).
6. أعد تركيب لوحة المفاتيح (انظر [إعادة تركيب لوحة المفاتيح](#)).
7. أعد تركيب لوحة زر الطاقة (انظر [إعادة تركيب لوحة زر الطاقة](#)).
8. أعد تركيب غطاء الوحدة (انظر [إعادة تركيب غطاء الوحدة](#)).
9. أعد تركيب محرك الأقراص الضوئية (انظر [إعادة تركيب محرك الأقراص الضوئية](#)).
01. أعد تثبيت البطارية (انظر [إعادة تثبيت البطارية](#)).

⚠ **تنبيه:** قبل تشغيل الكمبيوتر، أعد تركيب كل المسامير اللولبية وتأكد من عدم وجود مسامير لولبية مفكوكة داخل الكمبيوتر. قد يؤدي عدم القيام بذلك إلى إتلاف الكمبيوتر.

[الرجوع إلى صفحة المحتويات](#)

محرك الأقراص الضوئية

دليل خدمة الطراز **Inspiron™ 1564** من **Dell™**

● إزالة محرك الأقراص الضوئية

● إعادة تركيب محرك الأقراص الضوئية

⚠ تحذير: قبل أن تبدأ العمل بداخل الكمبيوتر، يرجى قراءة معلومات الأمان الواردة مع جهاز الكمبيوتر. لمزيد من المعلومات حول أفضل ممارسات الأمان، انظر **Regulatory Compliance Homepage** (الصفحة الرئيسية لسياسة الالتزام بالقوانين) على الموقع التالي www.dell.com/regulatory_compliance.

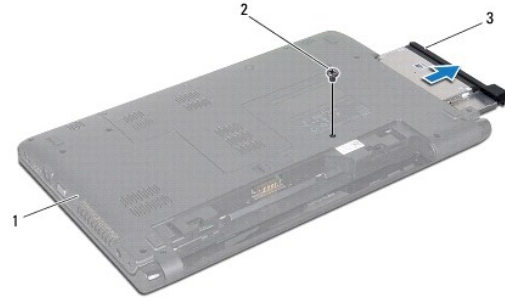
⚠ تنبيه: لا يجب إجراء إصلاحات في الكمبيوتر إلا بواسطة فني خدمة معتمد. فني معتمد للخدمة. فالضمان لا يغطي أي تلف ناتج عن أعمال صيانة غير معتمدة من قبل Dell™.

⚠ تنبيه: لتجنب تفريغ الشحنات الإلكترونية وستاتيكية، قم بتوصيل نفسك بطرف أرضي باستخدام شريط تأريض للمصم أو بلمس سطح معدني غير مطلي من وقت لآخر (مثل اللوحة الخلفية) في الكمبيوتر.

⚠ تنبيه: للمساعدة على منع إتلاف لوحة النظام، قم بإزالة البطارية الرئيسية (انظر [إزالة البطارية](#)) قبل العمل داخل الكمبيوتر.

إزالة محرك الأقراص الضوئية

1. اتبع الإجراءات الواردة في [قبل أن تبدأ](#).
2. قم بإزالة البطارية (انظر [إزالة البطارية](#)).
3. قم بفك المسامير اللولبية الذي يثبت محرك الأقراص الضوئية بقاعدة الكمبيوتر.
4. أخرج محرك الأقراص الضوئية من الحاوية المخصصة له.



1	قاعدة الكمبيوتر	2	مسامير لولبية
3	محرك الأقراص الضوئية		

إعادة تركيب محرك الأقراص الضوئية

1. اتبع الإجراءات الواردة في [قبل أن تبدأ](#).
2. أدخل محرك الأقراص الضوئية في حاوية محرك الأقراص الضوئية.
3. أعد تركيب المسامير اللولبية الذي يثبت محرك الأقراص الضوئية بقاعدة الكمبيوتر.
4. أعد تثبيت البطارية (انظر [إعادة تثبيت البطارية](#)).

⚠ تنبيه: قبل تشغيل الكمبيوتر، أعد تركيب كل المسامير اللولبية وتأكد من عدم وجود مسامير لولبية مفكوكة داخل الكمبيوتر. قد يؤدي عدم القيام بذلك إلى إتلاف الكمبيوتر.

مسند راحة اليد

دليل خدمة الطراز Dell™ Inspiron™ 1564 من

[إزالة مسند راحة اليد](#)

[إعادة تركيب مسند راحة اليد](#)

⚠ تحذير: قبل أن تبدأ العمل بداخل الكمبيوتر، يرجى قراءة معلومات الأمان الواردة مع جهاز الكمبيوتر. لمزيد من المعلومات حول أفضل ممارسات الأمان، انظر Regulatory Compliance Homepage (الصفحة الرئيسية لسياسة الالتزام بالقوانين) على الموقع التالي www.dell.com/regulatory_compliance.

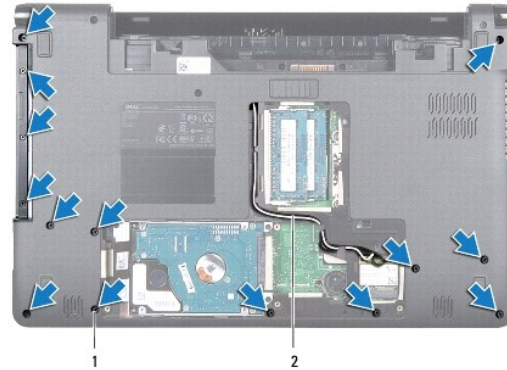
⚠ تنبيه: لتجنب تفريغ الشحنات الإلكترونية، قم بعزل نفسك أرضياً باستخدام شريط معصم خاص بالعزل الأرضي أو لمس سطح معدني غير مطلي بشكل دوري.

⚠ تنبيه: لا يجب إجراء إصلاحات في الكمبيوتر إلا بواسطة فني خدمة معتمد. فني معتمد للخدمة. فالضمان لا يغطي أي تلف ناتج عن أعمال صيانة غير معتمدة من قبل Dell™.

⚠ تنبيه: للمساعدة على منع إتلاف لوحة النظام، قم بإزالة البطارية الرئيسية (انظر [إزالة البطارية](#)) قبل العمل داخل الكمبيوتر.

إزالة مسند راحة اليد

1. اتبع الإجراءات الواردة في [قبل أن تبدأ](#).
2. قم بإزالة البطارية (انظر [إزالة البطارية](#)).
3. قم بإزالة محرك الأقراص الضوئية (انظر [إزالة محرك الأقراص الضوئية](#)).
4. قم بإزالة غطاء الوحدة (انظر [إزالة غطاء الوحدة](#)).
5. افصل كابلات هوائي بطاقة Mini-Card (انظر [الخطوة 4](#) في [إزالة بطاقة Mini-Card](#)).
6. انتبه لمسار توجيه كابلات هوائي بطاقة Mini-Card وقم بإزالتها من السنّة التوجيه في الجزء السفلي من الكمبيوتر.
7. قم بإزالة المسامير الأربعة عشر التي تثبت مسند راحة اليد بقاعدة الكمبيوتر.



1	مسامير لولبية (14)	2	مسار توجيه كابل هوائي بطاقة Mini-Card
---	--------------------	---	---------------------------------------

8. قم بإزالة لوحة زر الطاقة (انظر [إزالة لوحة زر الطاقة](#)).

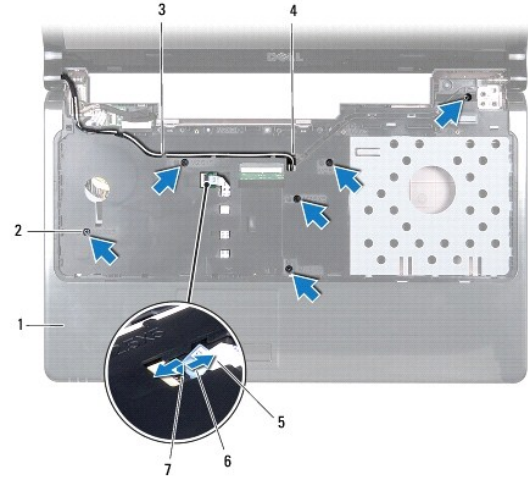
9. قم بإزالة لوحة المفاتيح (انظر [إزالة لوحة المفاتيح](#)).

01. ارفع مزلاج الموصل واجذب لسان المسحب لفصل كابل لوحة التمس عن موصل لوحة النظام.

11. اسحب كابلات هوائي بطاقة Mini-Card لأعلى من خلال الفتحة الموجودة في قاعدة الكمبيوتر.

21. انتبه لمسار توجيه كابلات هوائي بطاقة Mini-Card وقم بإزالتها من السنّة التوجيه الموجودة على مسند راحة اليد.

31. قم بإزالة المسامير السنّة التي تثبت مسند راحة اليد بقاعدة الكمبيوتر.



1	مسند راحة اليد	2	مسامير لولبية (6)
3	مسار توجيه كابل هوائي بطاقة Mini-Card	4	فتحة موجودة في قاعدة الكمبيوتر
5	كابل لوحة اللمس	6	لسان سحب
7	مزلاج الموصل		

⚠ **تنبيه:** افصل مسند راحة اليد عن قاعدة الكمبيوتر برفق لتجنب إتلاف مسند راحة اليد.

41. بداية من مسند راحة اليد الأيمن أو الأيسر، استعن بأصابعك لفصل مسند راحة اليد من قاعدة الكمبيوتر.

51. ارفع مسند راحة اليد من قاعدة الكمبيوتر.



إعادة تركيب مسند راحة اليد

1. اتبع الإجراءات الواردة في [قبل أن تبدأ](#).
2. قم بحاذة مسند راحة اليد مع قاعدة الكمبيوتر وضعه في مكانه برفق.
3. قم بتحريك كابل لوحة اللمس في الموصل الموجود على لوحة النظام واضغط على مزلاج الموصل لأسفل لتثبيت الكابل.
4. أعد تركيب المسامير الستة التي تثبت مسند راحة اليد بقاعدة الكمبيوتر.
5. قم بتوجيه كابلات هوائي بطاقة Mini-Card عبر أسنة التوجيه الموجودة على مسند راحة اليد.
6. قم بتمرير كابلات هوائي بطاقة Mini-Card عبر الفتحة الموجودة في قاعدة الكمبيوتر.
7. أعد تركيب المسامير اللولبية الأربعة عشر التي تثبت مسند راحة اليد بقاعدة الكمبيوتر.

8. أعد تركيب لوحة المفاتيح (انظر [إعادة تركيب لوحة المفاتيح](#)).

9. أعد تركيب لوحة زر الطاقة (انظر [إعادة تركيب لوحة زر الطاقة](#)).

01. قم بتوجيه كابلات هوائي بطاقة Mini-Card وتوصيلها (انظر [الخطوة 5](#) في [إعادة تركيب بطاقة Mini-Card](#)).

11. أعد تركيب غطاء الوحدة (انظر [إعادة تركيب غطاء الوحدة](#)).

21. أعد تركيب محرك الأقراص الضوئية (انظر [إعادة تركيب محرك الأقراص الضوئية](#)).

31. أعد تثبيت البطارية (انظر [إعادة تثبيت البطارية](#)).

⚠ **تنبيه:** قبل تشغيل الكمبيوتر، أعد تركيب كل المسامير اللولبية وتأكد من عدم وجود مسامير لولبية مفكوكة داخل الكمبيوتر. قد يؤدي عدم القيام بذلك إلى إتلاف الكمبيوتر.

[الرجوع إلى صفحة المحتويات](#)

لوحة زر الطاقة

دليل خدمة الطراز Dell™ Inspiron™ 1564 من

● إزالة لوحة زر الطاقة

● إعادة تركيب لوحة زر الطاقة

⚠ تحذير: قبل أن تبدأ العمل بداخل الكمبيوتر، يرجى قراءة معلومات الأمان الواردة مع جهاز الكمبيوتر. لمزيد من المعلومات حول أفضل ممارسات الأمان، انظر Regulatory Compliance Homepage (الصفحة الرئيسية لسياسة الالتزام بالقوانين) على الموقع التالي www.dell.com/regulatory_compliance.

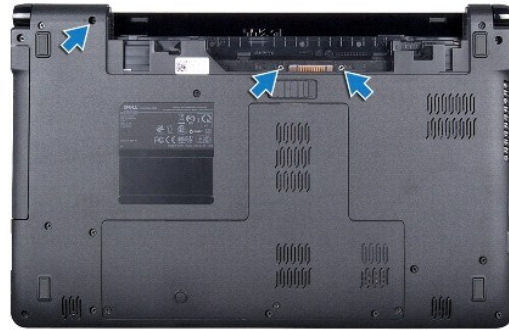
△ تنبيه: لا يجب إجراء إصلاحات في الكمبيوتر إلا بواسطة فني خدمة معتمد. فني معتمد للخدمة. فالضمان لا يغطي أي تلف ناتج عن أعمال صيانة غير معتمدة من قبل Dell™.

△ تنبيه: لتجنب تفريغ الشحنات الإلكترونية وستاتيكية، قم بعزل نفسك أرضياً باستخدام شريط معصم خاص بالعزل الأرضي أو لمس سطح معدني غير مطلي بشكل دوري.

△ تنبيه: للمساعدة على منع إتلاف لوحة النظام، قم بإزالة البطارية الرئيسية (انظر [إزالة البطارية](#)) قبل العمل داخل الكمبيوتر.

إزالة لوحة زر الطاقة

1. اتبع الإجراءات الواردة في [قبل أن تبدأ](#).
2. قم بإزالة البطارية (انظر [إزالة البطارية](#)).
3. قم بإزالة المسامير اللولبية الثلاثة التي تثبت لوحة زر الطاقة بقاعدة الكمبيوتر.



4. قم بقلب الكمبيوتر وفتح الشاشة لأقصى درجة ممكنة.

△ تنبيه: كن حذراً للغاية عند إزالة لوحة زر الطاقة. فهذه اللوحة قابلة للكسر بشدة.

5. بين المفصلين، اسحب لوحة زر الطاقة لفصل الألسنة عن مسند راحة اليد.

△ تنبيه: لتجنب تلف كابل زر الطاقة، ارفع لوحة زر الطاقة بعناية تامة.

6. ارفع مزلاج الموصل واجذب لسان المسحب لفصل كابل زر الطاقة عن موصل لوحة النظام.

7. قم بإزالة لوحة زر الطاقة عن قاعدة الكمبيوتر.



1	كابل زر الطاقة	2	لسان سحب
3	مزلاج الموصل	4	لوحة زر الطاقة

إعادة تركيب لوحة زر الطاقة

1. اتبع الإجراءات الواردة في [فصل أن تبدأ](#).
2. قم بتحريك كابل زر الطاقة في الموصل الموجود على لوحة النظام واضغط على مزلاج الموصل لأسفل لتثبيت الكابل.
3. قم بمحاذاة الأسننة على لوحة زر الطاقة مع الفتحات الموجودة على مسند راحة اليد وأعد تثبيت لوحة زر الطاقة برفق حتى تستقر في مكانها.
4. أغلق الكمبيوتر وقلبه.
5. أعد تركيب المسامير اللولبية الثلاثة التي تثبت لوحة زر الطاقة بقاعدة الكمبيوتر.
6. أعد تثبيت البطارية (انظر [إعادة تثبيت البطارية](#)).

⚠ **تنبيه:** قبل تشغيل الكمبيوتر، أعد تركيب كل المسامير اللولبية وتأكد من عدم وجود مسامير لولبية مفكوكة داخل الكمبيوتر. قد يؤدي عدم القيام بذلك إلى إتلاف الكمبيوتر.

[الرجوع إلى صفحة المحتويات](#)

مكبرات الصوت

دليل خدمة الطراز **Inspiron™ 1564** من Dell™

[إزالة مكبرات الصوت](#)

[إعادة تركيب مكبرات الصوت](#)

⚠ تحذير: قبل أن تبدأ العمل بداخل الكمبيوتر، يرجى قراءة معلومات الأمان الواردة مع جهاز الكمبيوتر. لمزيد من المعلومات حول أفضل ممارسات الأمان، انظر [Regulatory Compliance Homepage](#) (الصفحة الرئيسية لسياسة الالتزام بالقوانين) على الموقع التالي www.dell.com/regulatory_compliance.

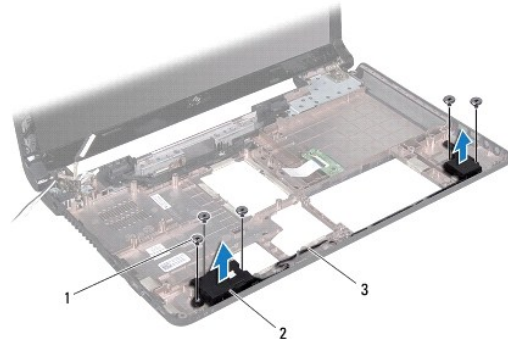
⚠ تنبيه: لا يجب إجراء إصلاحات في الكمبيوتر إلا بواسطة فني خدمة معتمد. فني معتمد للخدمة. فالضمان لا يغطي أي تلف ناتج عن أعمال صيانة غير معتمدة من قبل Dell™.

⚠ تنبيه: لتجنب تفريغ الشحنات الإلكترونية وستاتيكية، قم بعزل نفسك أرضياً باستخدام شريط معصم خاص بالعزل الأرضي أو لمس سطح معدني غير مطلي بشكل دوري.

⚠ تنبيه: للمساعدة على منع إتلاف لوحة النظام، قم بإزالة البطارية الرئيسية (انظر [إزالة البطارية](#)) قبل العمل داخل الكمبيوتر.

إزالة مكبرات الصوت

1. اتبع الإجراءات الواردة في [قبل أن تبدأ](#).
2. قم بإزالة البطارية (انظر [إزالة البطارية](#)).
3. اتبع التعليمات من [الخطوة 3 إلى الخطوة 19](#) في [إزالة لوحة النظام](#).
4. قم بفك المسامير اللولبية الخمسة التي تثبت مكبري الصوت بقاعدة الكمبيوتر.
5. لاحظ اتجاه كابل مكبر الصوت وقم بإزالة مكبري الصوت والكابل من قاعدة الكمبيوتر.



1	مسامير لولبية (5)	2	مكبرات الصوت (2)
3	مسار توجيه كابل مكبر الصوت		

إعادة تركيب مكبرات الصوت

1. اتبع الإجراءات الواردة في [قبل أن تبدأ](#).
2. ثبت مكبري الصوت في قاعدة الكمبيوتر.
3. قم بتوجيه كابل مكبر الصوت في السنة التوجيه الموجودة في قاعدة الكمبيوتر.
4. أعد تركيب المسامير اللولبية الخمسة التي تثبت مكبري الصوت بقاعدة الكمبيوتر.
5. اتبع التعليمات من [الخطوة 5 إلى الخطوة 24](#) في [إعادة تركيب لوحة النظام](#).

⚠ تنبيه: قبل تشغيل الكمبيوتر، أعد تركيب كل المسامير اللولبية وتأكد من عدم وجود مسامير لولبية مفكوكة داخل الكمبيوتر. قد يؤدي عدم القيام بذلك إلى إتلاف الكمبيوتر.

[الرجوع إلى صفحة المحتويات](#)

لوحة النظام

دليل خدمة الطراز Dell™ من Inspiron™ 1564

- 1 إزالة لوحة النظام
- 2 إعادة تركيب لوحة النظام
- 3 إدخال رقم الصيانة في نظام الإدخال/الإخراج الأساسي (BIOS)

⚠ تحذير: قبل أن تبدأ العمل بداخل الكمبيوتر، يرجى قراءة معلومات الأمان الواردة مع جهاز الكمبيوتر. لمزيد من المعلومات حول أفضل ممارسات الأمان، انظر Regulatory Compliance Homepage (الصفحة الرئيسية لسياسة الالتزام بالقوانين) على الموقع التالي www.dell.com/regulatory_compliance.

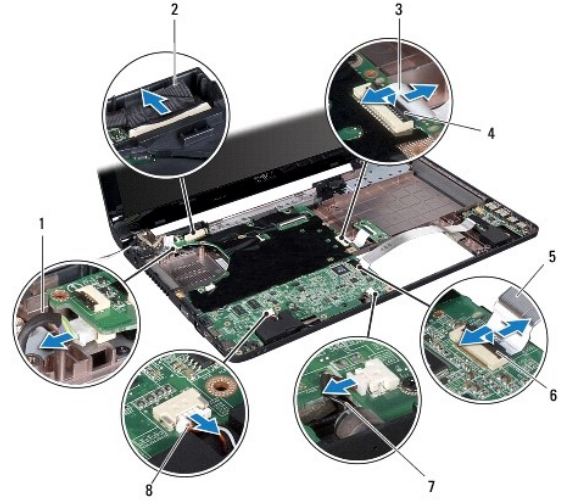
⚠ تنبيه: لا يجب إجراء إصلاحات في الكمبيوتر إلا بواسطة فني خدمة معتمد. فني معتمد للخدمة. فالتضامن لا يغطي أي تلف ناتج عن أعمال صيانة غير معتمدة من قبل Dell™.

⚠ تنبيه: لتجنب تفريغ الشحنات الإلكترونية، قم بعزل نفسك أرضياً باستخدام شريط معصم خاص بالعزل الأرضي أو لمس سطح معدني غير مغطى بشكل دوري.

⚠ تنبيه: للمساعدة على منع إتلاف لوحة النظام، قم بإزالة البطارية الرئيسية (انظر [إزالة البطارية](#)) قبل العمل داخل الكمبيوتر.

إزالة لوحة النظام

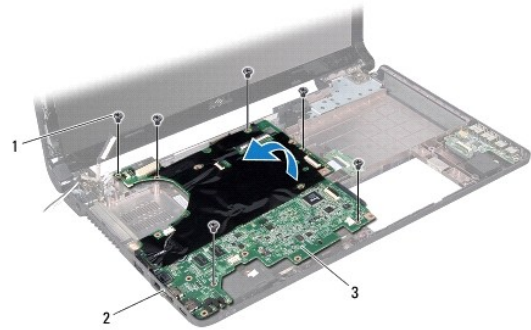
1. اتبع الإجراءات الواردة في [قبل أن تبدأ](#).
2. قم بإزالة البطارية (انظر [إزالة البطارية](#)).
3. قم بإزالة محرك الأقراص الضوئية (انظر [إزالة محرك الأقراص الضوئية](#)).
4. قم بإزالة غطاء الوحدة (انظر [إزالة غطاء الوحدة](#)).
5. قم بإزالة البطارية الخلفية المصغرة (انظر [إزالة البطارية الخلفية المصغرة](#)).
6. قم بإزالة وحدة (وحدات) الذاكرة (انظر [إزالة وحدة \(وحدات\) الذاكرة](#)).
7. قم بإزالة بطاقة Mini-Card (انظر [إزالة بطاقة Mini-Card](#)).
8. انتبه لمسار توجيه كبلات هوائي بطاقة Mini-Card وقم بإزالتها من أسنة التوجيه في الجزء السفلي من الكمبيوتر.
9. قم بإزالة محرك الأقراص الثابتة (انظر [إزالة محرك الأقراص الثابتة](#)).
10. قم بإزالة لوحة زر الطاقة (انظر [إزالة لوحة زر الطاقة](#)).
11. قم بإزالة لوحة المفاتيح (انظر [إزالة لوحة المفاتيح](#)).
21. قم بإزالة مسند راحة اليد (انظر [إزالة مسند راحة اليد](#)).
31. قم بإزالة بطاقة Bluetooth® (انظر [إزالة بطاقة Bluetooth](#)).
41. قم بإزالة مروحة المعالج (انظر [إزالة مروحة المعالج](#)).
51. افصل الكابلات التالية عن الموصلات على لوحة النظام:
 - 1 كابل الميكروفون
 - 1 كابل موصل مهبطي التيار المتردد
 - 1 كابل الشاشة
 - 1 كابل مكبر الصوت
61. قم برفع مزلاج الموصل وتحريك كابل لوحة USB/الصوت لإخراجه من الموصل الموجود على لوحة النظام.
71. قم برفع مزلاج الموصل وتحريك كابل لوحة محرك الأقراص الضوئية لإخراجه من الموصل الموجود على لوحة النظام.



1	كابل موصل مهاترو التيار المتردد	2	كابل الشاشة
3	كابل لوحة محرك الأقراص الضوئية	4	مزلاج الموصل
5	كابل USB/الصوت	6	مزلاج الموصل
7	كابل الميكروفون	8	كابل مكبر الصوت

81. قم بإزالة المسامير الستة المثبتة للوحة النظام بقاعدة الكمبيوتر.

91. قم بإخراج الموصلات بعناية من الفتحات الموجودة في الكمبيوتر، ثم ارفع لوحة النظام خارج قاعدة الكمبيوتر.



1	مسامير لولبية (6)	2	الموصلات (4)
3	لوحة النظام		

02. اقلب لوحة النظام.

12. قم بإزالة المشتت الحراري للمعالج (انظر [إزالة المشتت الحراري للمعالج](#)).

22. قم بإزالة وحدة المعالج (انظر [إزالة وحدة المعالج](#)).

إعادة تركيب لوحة النظام

1. اتبع الإجراءات الواردة في [قبل أن تبدأ](#).


2. أعد تركيب وحدة المعالج (انظر [إعادة تركيب وحدة المعالج](#)).

3. أعد تركيب المشتت الحراري للمعالج (انظر [إعادة تركيب المشتت الحراري للمعالج](#)).

4. اقلب لوحة النظام.
5. قم بمحاذاة الموصلات الموجودة على لوحة النظام مع الفتحات الموجودة على قاعدة الكمبيوتر.
6. استخدم أعمدة المحاذاة الموجودة على قاعدة الكمبيوتر لوضع لوحة النظام بالشكل الصحيح في مكانها.
7. أعد تركيب المسامير الستة المثبتة للوحة النظام بقاعدة الكمبيوتر.
8. قم بتحريك كابل لوحة محرك الأقراص الضوئية في الموصل الموجود على لوحة النظام واضغط على مزلاج الموصل لأسفل لتثبيت الكابل.
9. قم بتحريك كابل USB/الصوت في الموصل الموجود على لوحة النظام واضغط على مزلاج الموصل لأسفل لتثبيت الكابل.
01. قم بتوصيل الكابلات التالية بالموصلات الموجودة على لوحة النظام:
 - 1 كابل مكبر الصوت
 - 1 كابل الشاشة
 - 1 كابل موصل مهابئ التيار المتردد
 - 1 كابل الميكروفون
11. أعد تركيب مروحة المعالج (انظر [إعادة تركيب مروحة المعالج](#)).
21. أعد تركيب بطاقة Bluetooth (انظر [إعادة تثبيت بطاقة Bluetooth](#)).
31. أعد تركيب مسند راحة اليد (انظر [إعادة تركيب مسند راحة اليد](#)).
41. أعد تركيب لوحة المفاتيح (انظر [إعادة تركيب لوحة المفاتيح](#)).
51. أعد تركيب لوحة زر الطاقة (انظر [إعادة تركيب لوحة زر الطاقة](#)).
61. أعد تركيب محرك الأقراص الثابتة (انظر [إعادة تركيب محرك الأقراص الثابتة](#)).
71. أعد تركيب بطاقة Mini-Card (انظر [إعادة تركيب بطاقة Mini-Card](#)).
81. أعد تركيب وحدة (وحدات) الذاكرة (انظر [إعادة تركيب وحدة \(وحدات\) الذاكرة](#)).
91. أعد تركيب البطارية الخلفية المصغرة (انظر [إعادة تثبيت البطارية الخلفية المصغرة](#)).
02. أعد تركيب غطاء الوحدة (انظر [إعادة تركيب غطاء الوحدة](#)).
12. أعد تركيب محرك الأقراص الضوئية (انظر [إعادة تركيب محرك الأقراص الضوئية](#)).
22. أعد تثبيت البطارية (انظر [إعادة تثبيت البطارية](#)).

⚠ تنبيه: قبل تشغيل الكمبيوتر، أعد تركيب كل المسامير اللولبية وتأكد من عدم وجود مسامير لولبية مفقودة داخل الكمبيوتر. قد يؤدي عدم القيام بذلك إلى إتلاف الكمبيوتر.

32. ابدأ تشغيل الكمبيوتر.

 ملاحظة: بعد استبدال لوحة النظام، أدخل رقم الصيانة الخاص بالكمبيوتر في نظام الإدخال والإخراج الأساسي (BIOS) الخاص بلوحة النظام البديلة.


42. أدخل رقم الصيانة (انظر [إدخال رقم الصيانة في نظام الإدخال/الإخراج الأساسي \(BIOS\)](#)).


إدخال رقم الصيانة في نظام الإدخال/الإخراج الأساسي (BIOS)


1. تأكد من توصيل مهابئ التيار المتردد وتركيب البطارية الرئيسية بشكل صحيح.
2. ابدأ تشغيل الكمبيوتر.
3. اضغط على <F2> أثناء اختبار التشغيل الذاتي POST للدخول إلى برنامج إعداد النظام.
4. انتقل إلى علامة التبويب الخاصة بالأمان وأدخل رقم الصيانة في الحقل Set Service Tag (تعيين رقم الصيانة).

[الرجوع إلى صفحة المحتويات](#)

دليل خدمة الطراز **Inspiron™ 1564** من **Dell™**

 **ملاحظة:** تشير كلمة "ملاحظة" إلى المعلومات الهامة التي تساعدك على الاستفادة إلى أقصى الحدود من الكمبيوتر لديك.

 **تنبيه:** تشير كلمة "تنبيه" إلى احتمال تلف المكونات المادية أو فقدان البيانات، وتطلّبك على كيفية تجنب المشكلة.

 **تحذير:** تشير كلمة "تحذير" إلى احتمال حدوث تلف بالممتلكات أو إصابة شخصية أو الوفاة.

المعلومات الواردة في هذه الوثيقة عرضة للتغيير دون إشعار.
© 2009 Dell Inc. جميع الحقوق محفوظة.

يُمنع منعاً باتاً إجراء أي نسخ لهذه المواد بأي شكل من الأشكال بدون إذن كتابي من شركة Dell Inc.

العلامات التجارية المستخدمة في هذا النص: Dell وشعار *DELL* و *Inspiron* هي علامات تجارية لشركة Dell Inc. *Bluetooth* هي علامة تجارية مسجلة لشركة Bluetooth SIG, Inc. وتستخدمها Dell بموجب ترخيص؛ أما *Microsoft Windows Vista* وشعار *start* (الـ *Windows Vista* نظام التشغيل *Windows Vista* في علامات تجارية أو علامات تجارية مسجلة لشركة Microsoft Corporation في الولايات المتحدة وإلى بلدان أخرى.

قد يتم في هذا المستند أيضاً استخدام علامات تجارية وأسماء تجارية مسجلة أخرى للإشارة إما إلى هيات لها حق في هذه العلامات أو الأسماء الخاصة بمنتجاتها. تخلي شركة Dell Inc. مسؤوليتها عن أية مصلحة خاصة في العلامات والأسماء التجارية غير الخاصة بها.

ديسمبر 2009 مراجعة A00

لوحة USB/الصوت

دليل خدمة الطراز Inspiron™ 1564 من Dell™

إزالة لوحة USB/الصوت

إعادة تركيب لوحة USB/الصوت

⚠ تحذير: قبل أن تبدأ العمل بداخل الكمبيوتر، يرجى قراءة معلومات الأمان الواردة مع جهاز الكمبيوتر. لمزيد من المعلومات حول أفضل ممارسات الأمان، انظر Regulatory Compliance Homepage (الصفحة الرئيسية لسياسة الالتزام بالقوانين) على الموقع التالي www.dell.com/regulatory_compliance.

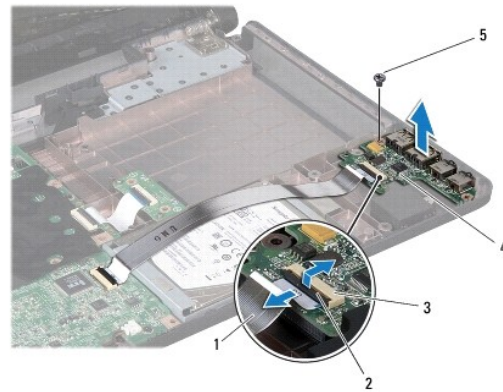
⚠ تنبيه: لا يجب إجراء إصلاحات في الكمبيوتر إلا بواسطة فني خدمة معتمد. فني معتمد للخدمة. فالضمان لا يغطي أي تلف ناتج عن أعمال صيانة غير معتمدة من قبل Dell™.

⚠ تنبيه: لتجنب تفريغ الشحنات الإلكترونية وستاتيكية، قم بعزل نفسك أرضياً باستخدام شريط معصم خاص بالعزل الأرضي أو لمس سطح معدني غير مطلي بشكل دوري.

⚠ تنبيه: للمساعدة على منع إتلاف لوحة النظام، قم بإزالة البطارية الرئيسية (انظر إزالة البطارية) قبل العمل داخل الكمبيوتر.

إزالة لوحة USB/الصوت

1. اتبع الإجراءات الواردة في [قبل أن تبدأ](#).
2. قم بإزالة البطارية (انظر إزالة البطارية).
3. قم بإزالة محرك الأقراص الضوئية (انظر إزالة محرك الأقراص الضوئية).
4. قم بإزالة غطاء الوحدة (انظر إزالة غطاء الوحدة).
5. قم بإزالة لوحة زر الطاقة (انظر إزالة لوحة زر الطاقة).
6. قم بإزالة لوحة المفاتيح (انظر إزالة لوحة المفاتيح).
7. قم بإزالة مسند راحة اليد (انظر إزالة مسند راحة اليد).
8. قم برفع مزلاج الموصل وتحريك كابل لوحة USB/الصوت لإخراجه من الموصل الموجود على لوحة USB/الصوت.
9. قم بترك المسامير اللولبية الذي يثبت لوحة USB/الصوت بقاعدة الكمبيوتر.
01. ارفع لوحة USB/الصوت وقم بإخراج موصلات USB والصوت خارج قاعدة الكمبيوتر.



1	كابل USB/الصوت	2	مزلاج الموصل
3	موصل موجود على لوحة USB/الصوت	4	لوحة USB/الصوت
5	مسامير لولبية		

إعادة تركيب لوحة USB/الصوت

1. اتبع الإجراءات الواردة في [قبل أن تبدأ](#).
2. قم بمحاذاة الموصلات الموجودة على لوحة USB/الصوت مع الفتحات الموجودة على قاعدة الكمبيوتر.
3. استخدم أعمدة المحاذاة الموجودة على قاعدة الكمبيوتر لوضع لوحة USB/الصوت بالشكل الصحيح في مكانها.
4. أعد تركيب المسمار الذي يثبت لوحة USB/الصوت بقاعدة الكمبيوتر.
5. قم بتحريك كابل USB/الصوت في الموصل الموجود على لوحة USB/الصوت واضغط على مزلاج الموصل لأسفل لتثبيت الكابل.
6. أعد تركيب مسند راحة اليد (انظر [إعادة تركيب مسند راحة اليد](#)).
7. أعد تركيب لوحة المفاتيح (انظر [إعادة تركيب لوحة المفاتيح](#)).
8. أعد تركيب لوحة زر الطاقة (انظر [إعادة تركيب لوحة زر الطاقة](#)).
9. أعد تركيب غطاء الوحدة (انظر [إعادة تركيب غطاء الوحدة](#)).
01. أعد تركيب محرك الأقراص الضوئية (انظر [إعادة تركيب محرك الأقراص الضوئية](#)).
11. أعد تثبيت البطارية (انظر [إعادة تثبيت البطارية](#)).

⚠ **تنبيه:** قبل تشغيل الكمبيوتر، أعد تركيب كل المسامير اللولبية وتأكد من عدم وجود مسامير لولبية مفكوكة داخل الكمبيوتر. قد يؤدي عدم القيام بذلك إلى إتلاف الكمبيوتر.

[الرجوع إلى صفحة المحتويات](#)